

# 4/16-KANALLI AĐ VIDEO KODLAYICISI

## Kullanım Kılavuzu

SPE-420  
SPE-1630

# 4/16-Kanallı Ağ Video Kodlayıcısı

## Kullanım Kılavuzu

### Telif hakkı

©2022 Hanwha Vision Co., Ltd Tüm hakları saklıdır.

### Ticari marka

Burada belirtilen her bir ticari marka tescillidir. Bu kılavuzda bahsi geçen ürünün adı ve ticari markaları ilgili şirketin tescilli ticari markalarıdır.

### Kısıtlama

Bu dokümanın telif hakkı saklıdır. Resmî yetki olmadan, hiçbir koşul altında, bu doküman çoğaltılamaz, dağıtılamaz, kısmen veya tamamen değiştirilemez.

### Sorumluluk Reddi

Hanwha Vision bu belgedeki içeriklerin bütünlüğünü ve doğruluğunu sağlamak için mümkün olan tüm çabayı göstermekle birlikte resmi bir garanti verilmemektedir. Bu belgenin kullanımı ve bundan kaynaklanan tüm sonuçların sorumluluğu tamamen kullanıcıya aittir.

Hanwha Vision bu belgenin içeriklerini önceden bildirim yapmadan değiştirme hakkını saklı tutar.

❖ Tasarım ve spesifikasyonlar önceden bildirim yapılmadan değiştirilebilir.

❖ İlk yönetici kimliği "admin"dir ve ilk kez oturum açıldığında şifrenin ayarlanması gerekir.

Lütfen kişisel bilgilerinizi güvenli şekilde korumak ve bilgilerin çalınmasını önlemek için her üç ayda bir şifrenizi değiştirin.

Lütfen güvenlik ve şifrenin yanlış yönetilmesinden kaynaklanan diğer sorunların kullanıcının sorumluluğunda olduğunu unutmayın.

**ÖNEMLİ GÜVENLİK YÖNERGELERİ**

1. Bu yönergeleri okuyun.
2. Bu yönergeleri saklayın.
3. Uyarıları dikkate alın.
4. Yönergeyi takip edin.
5. Bu cihazı suyun yakınında kullanmayın.
6. Ürün yüzeyinde kirlenen alanı, yumuşak kuru veya nemli bir bezle silin.  
(Ürünün şeklini bozabilecek veya hasar verebilecek, alkol, solventler veya surfaktanlar içeren deterjan veya kozmetik ürünler kullanmayın)
7. Havalandırma deliklerini kapatmayın. Üreticinin talimatlarına göre kurun.
8. Radyatör, ısı aygıtı gibi ısı kaynaklarının veya (amplifikatörler dahil) ısı üreten diğer cihazların yanına koymayın.
9. Güvenlik amaçlı polarize veya topraklamalı tip fişi bozmayın.  
Polarize fiş, biri diğerinden daha geniş iki ağıza sahiptir. Topraklama tipi fiş iki ağıza ve üç topraklama dişine sahiptir. Geniş ağız veya üçüncü diş güvenliğinizi için sağlamıştır.  
Verilen fiş prizinize uymuyorsa tam uyan bir prizle değiştirmek için elektrikçiyle görüşün.
10. Özellikle fişlerde, priz yuvalarında ve üründen çıkan uçlarda sıkışan veya yürüyüş yolu üzerinde olan güç kablolarını koruyun.
11. Yalnızca üretici tarafından belirtilen ekleri/ aksesuarları kullanın.
12. Yalnızca üretici tarafından belirtilen veya cihazla birlikte satılan tekerlekli taşıma sehpa, kamera ayağı, üç ayaklı sehpa, dirsek veya masa kullanın. Tekerlekli taşıma sehpa kullanıldığında, devrilmeden kaynaklanabilecek yaralanmalardan kaçınmak için sehpa/cihaz kombinasyonunu dikkatli taşıyın.
13. Fırtına sırasında veya uzun süre kullanılmadan bırakıldığında bu cihazı prizden çıkartın.
14. Bütün servis işlemlerini yetkili servis personeline bildirin. Güç kaynağı kordonu veya fişin zarar görmesi, sıvının dökülmesi veya cihazın içine nesne düşmesi, cihazın yağmura veya neme maruz kalması, normal çalışmaması veya düşmesi gibi herhangi bir şekilde cihaz hasar gördüğünde servis gereklidir.
15. Bu ürünün "Sınıf 2" veya "LPS" olarak işaretlenmiş bir Listelenmiş Güç Kaynağı Ünitesi tarafından beslenmesi ve 12 VDC 0,42 A veya PoE 0,11 A olarak derecelendirilmesi amaçlanmıştır. (SPE-420)
16. Bu ürünün "Sınıf 2" veya "LPS" olarak işaretlenmiş bir Listelenmiş Güç Kaynağı Ünitesi tarafından beslenmesi ve 12 VDC 1,67 A olarak derecelendirilmesi amaçlanmıştır. (SPE-1630)
17. Ürünü kurarken aşırı güç kullanırsanız, kodlayıcı hasar görebilir ve arıza yapabilir. Uyumsuz aletler kullanarak ürünü zorla yüklerseniz, ürün hasar görebilir.
18. Ürünü kimyasal madde veya yağ buharı bulunan veya bunların oluşabileceği bir yere kurmayın. Soya yağı gibi yenilebilir yağlar ürüne hasar verebilir veya şeklini bozabilir; ürünü mutfakta veya mutfak masasına yakın bir yere kurmayın.  
Bu, ürünün zarar görmesine neden olabilir.
19. Ürünü kurarken, ürün yüzeyinin kimyasal madde ile lekelenmesine izin vermemeye dikkat edin.  
Temizleyici veya yapıştırıcı gibi bazı kimyasal solventler ürünün yüzeyine ciddi hasar verebilir.
20. Ürünü tavsiye edildiği şekilde kurmazsanız/kaldırmazsanız, üretim işlevleri/performans garantisi edilemez.  
Kullanıcı kılavuzundaki "Kurulum ve Bağlantı" bölümüne bakarak ürünü kurun.
21. Ürünün su içinde kurulması veya kullanılması ürüne ciddi zararlar verebilir.

**UYARI**

YANGIN VEYA ELEKTRİK ŞOKU RISKİNİ AZALTMAK İÇİN, BU CİHAZI YAĞMUR VEYA NEME MARUZ BIRAKMAYIN. CİHAZDAKİ HAVALANDIRMA IZGARALARINA VEYA DİĞER DELİKLERE HİÇBİR METAL NESNE SOKMAYIN.

Cihaza sıvı damlatılmamalı veya dökülmemelidir; ayrıca vazo gibi sıvı dolu nesnelere cihazın yakınında bulunmamalıdır.

Yaralanmaları önlemek için, bu cihaz montaj talimatlarına göre Duvara/tavana güvenli şekilde monte edilmelidir.

**DİKKAT****GRAFİK SEMBOLLERİNİN AÇIKLAMASI**

Eşkenar üçgen içindeki ok uçlu şimşek sembolü, ürün muhafazasında, kişiyi elektrik çarpmasına maruz bırakabilecek büyüklükte "tehlikeli gerilim" olduğunu kullanıcıya haber vermeyi amaçlar.



Eşkenar üçgen içindeki ünlem işareti, ürünle beraber verilen literatürde önemli çalışma ve bakım (servis) talimatlarının olduğunu kullanıcıya haber vermeyi amaçlar.

## Sınıf I yapısı

Sınıf I yapısındaki bir cihaz, koruyucu topraklama bağlantısı bulunan bir ELEKTRİK prizine bağlanmalıdır.

## Pil

Piller (takılı pil takımı veya piller), güneş ışığı, ateş veya benzeri yüksek ısı kaynaklarına maruz bırakılmamalıdır.

## CIHAZIN BAĞLANTISINI KESME

Anızalanması halinde elektrik fişini çekerek cihazdan çıkarın. Lütfen bölgenizdeki bir tamirciyi arayın.

**ABD dışındaki bölgelerde, HAR koduyla onaylanan bir kuruluşun aksesuarlarıyla birlikte kullanılabilir.**

## DİKKAT

Pil, yanlış pil tipiyle değiştirilirse, patlama riski oluşur.  
Kullanılan pilleri talimatlara göre tasfiye edin.

Bu servis talimatları yalnızca yetkili servis personeline yöneliktir.  
Elektrik çarpması riskini azaltmak için, gerekli yetkileriniz olmadığı sürece çalıştırma talimatlarında yer alan servis işlemlerinden başka bir işlem gerçekleştirilmeyin.

Ürün kolay kurulum için bir HDMI çıkışı terminali ile donatılmış olup bu terminalin izleme amacıyla kullanılması önerilmez.

Lütfen giriş gücünü sadece bir kodlayıcı için kullanın ve başka cihaz bağlamayın.

**ITE yalnızca PoE ağına bağlanabilir, harici bir tesise yöneltilemez.**

Lütfen aşağıdaki önerilen güvenlik önlemlerini dikkatle okuyun.

- Bu cihazı düz olmayan bir yüzeye yerleştirmeyin.
- Doğrudan güneş ışığına maruz kalacağı bir yüzeye, ısıtma cihazlarının yakınına veya aşırı soğuk bir alana monte etmeyin.
- Bu cihazı iletken nesnelerin yakınına yerleştirmeyin.
- Bu cihazı kendiniz onarmaya çalışmayın.
- Ürünün üzerine su dolu bir bardak koymayın.
- Manyetik kaynakların yakınına monte etmeyin.
- Havalandırma açıklıklarını kapatmayın.
- Ürünün üzerine ağır nesnelere koymayın.
- Lütfen kodlayıcıyı takarken / çıkarırken koruyucu eldiven kullanın.  
Ürünün yüksek sıcaklıktaki yüzeyi yanmaya neden olabilir.

Kullanım Kılavuzu, ürünlerin nasıl kullanılabileceğini gösteren bir kılavuz kitaptır.

Kitaptaki kullanım sembolü şu anlamlara gelmektedir.

- Referans : Ürünün kullanımına yardımcı olacak bilgiler sağlandığında
  - Uyarı : Talimata uyulmaması nedeniyle ürünün zarar görmesi veya yaralanma olasılığı söz konusuysa
- × Lütfen bu kılavuzu ürünleri kullanmadan önce güvenliğinizi için okuyun ve güvenli bir yerde saklayın.

## BAŞLAMADAN ÖNCE

---

Bu kılavuz, ürünün nasıl çalıştığına dair kullanım bilgilerini sağlar ve her bileşen parçası ve işleviyle birlikte menü veya ağ ayarları hakkında açıklama içerir.

Aşağıdaki duyulan dikkate almanız gerekecektir:

- Hanwha Vision bu kılavuzun telif hakkını elinde tutar.
- Bu kılavuz Hanwha Vision'in izni yazılı onayı olmadıkça kopyalanamaz.
- Standart dışı bir ürünün kullanımı ya da bu kılavuzda belirtilen talimatlara uyulmaması nedeniyle üründe meydana gelen herhangi ya da her türlü kayıptan sorumlu değiliz.
- Eğer olası sorunları kontrol etmek için sisteminizin kisasını açmak istiyorsanız lütfen ürünü aldığınız mağazada bulunan uzmana danışınız.

### Uyari

---

#### Batarya

Ürünüze yanlış bir batarya takmanız bir patlamaya neden olabilir. Bu nedenle, üründe kullanılan bataryayla aynı tipte bir batarya kullanmalısınız.

Aşağıda belirtilenler şu anda kullandığınız bataryanın özellikleridir.

- Normal voltaj : 3V
- Normal kapasite : 220mAh
- Deşarj Akımı : 0,2mA
- İşletim sıcaklığı : -20°C ~ 60°C

#### İşletim Sıcaklığı

Bu ürünün garanti edilen işletim sıcaklığı

SPE-1630 : -10°C ~ 50°C (-10°C ~ 40°C, Raf kurulurken)

SPE-420 : 0°C ~ 50°C.

Eğer uzun bir depolama döneminden sonra garanti edilen işletim sıcaklığının altında bir sıcaklıkta çalıştırmayı denerseniz bu ürün doğru düzgün çalışmayabilir.

Düşük sıcaklıkta uzun bir depolama döneminden sonra cihazı kullandığınızda ürünü ilk önce oda sıcaklığındaki bir yerde bekletip daha sonra çalıştırınız.

#### Güvenlik Önlemleri

İlk yönetici kimliği "yönetici "admin" dir ve ilk kez oturum açıldığında şifrenin ayarlanması gerekir.

Lütfen kişisel bilgilerinizi güvenli şekilde korumak ve bilgilerin çalınmasını önlemek için her üç ayda bir şifrenizi değiştirin.

Lütfen güvenlik ve şifrenin yanlış yönetilmesinden kaynaklanan diğer sorunların kullanıcının sorumluluğunda olduğunu unutmayın.

## İÇİNDEKİLER

### GENEL BAKIŞ

3

- 3 Önemli Güvenlik Yönergeleri
- 5 Başlamadan Önce
- 7 Ürün Özellikleri
- 7 Önerilen PC Özellikleri
- 8 Paket İçeriği
- 9 Parça Adları ve İşlevleri (Ön)
- 10 Parça Adları ve İşlevleri (Arka)

### KURULUM VE BAĞLANTI

11

- 11 Kurulum Ortamının Kontrol Edilmesi
- 11 Raf Kurulumu
- 12 Diğer cihazlarla bağlantı

### AĞ BAĞLANTISI VE KURULUMU

16

- 16 Ürünü Doğrudan Yerel Alan Ağına Bağlama
- 16 Kodlayıcıyı doğrudan DHCP bazlı bir dsl/ kablo modeme bağlama
- 17 Device Manager'ı Kullanma
- 17 Otomatik olarak ürün arama
- 17 IP adresini yapılandırma
- 18 Ürünü manuel olarak kaydetme
- 18 IP'yi otomatik olarak yapılandırma
- 19 Bağlantı Noktası Aralığı Aktarım (Bağlantı Noktası Eşleme) Ayarı
- 20 Ürüne bir Paylaşılan Yerel Bilgisayardan bağlanma
- 20 Uzak bir PC'den İnterneti kullanarak kodlayıcıya bağlanma

### AĞ GÖRÜNTÜLEYİCİ

21

- 21 Kodlayıcıya bağlanma
- 22 Live Screen'in Kullanılması
- 22 Şifre ayarı
- 22 Oturum Açma

### AYARLAR EKRANI

25

- 25 Ayarlar
- 25 Temel Ayar
- 29 PTZ ayarı
- 30 Görüntü ve Ses Ayarları
- 31 Ağ Kurulumu
- 35 Olay Ayarı
- 38 Analiz ayarlarını yapılandırın
- 39 Sistem Ayarları

### EK

41

- 41 Cihaz Tipi kurulum kılavuzu
- 41 Sorun Giderme

## ÜRÜN ÖZELLİKLERİ

Bu ürün farklı çözünürlük ve kalite düzeylerindeki videoları aynı anda farklı kodeklere çıkarabilir ve ortamın ağ üzerinden uzak bir bilgisayardan izlenmesine olanak tanır.

- Pratik bir görüntüleyici sunar
- 4/16 kanal için video giriş terminaleri
- Ağ üzerinden farklı çözünürlükleri destekler

### SPE-420

- NTSC : 2560x1440, 1920x1080, 1280x720, 928x480, 704x480, 928x240, 704x240, 640x368, 352x240
- PAL : 2560x1440, 1920x1080, 1280x720, 928x576, 704x576, 928x288, 704x288, 640x368, 352x288

### SPE-1630

- NTSC : 2560x1920, 2560x1440, 1920x1080, 1280x720, 928x480, 704x480, 928x240, 704x240, 640x368, 352x240
- PAL : 2560x1920, 2560x1440, 1920x1080, 1280x720, 928x576, 704x576, 928x288, 704x288, 640x368, 352x288

- Alarm Arayüzü
- Ağ Görüntüleyici, Akıllı Görüntüleyici ve Mobil Görüntüleyici ile Uzaktan İzleme işlevi
- Koaksiyel ve RS-485 protokollerini destekler
- Kurcalama Algılama
- ONVIF Uyumluluğu

**ONVIF**

Driving network video through global standardization

## ÖNERİLEN PC ÖZELLİKLERİ

- CPU : Intel(R) Core(TM) i7 3.4 GHz veya daha üstü
- RAM : 8G veya üstü
- Desteklenen İşletim Sistemi : Windows, Mac OS X
- Desteklenen web tarayıcılar : Google Chrome, MS Edge, MS IE, Firefox (sadece Windows 64-bit), Apple Safari (sadece Mac OS X)

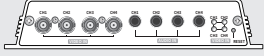
Onaylanmış işletim sistemi ve tarayıcılar hakkında ayrıntılı bilgi için lütfen eke bakınız.  
Bazı işlevler desteklenen tarayıcılarda bile kısıtlanmış olabilir.

## PAKET İÇERİĞİ

Lütfen ürünün paketini açın ve ürünü düz bir konuma veya kurulacağı konuma yerleştirin. Ana üniteye ek olarak aşağıdakilerin de mevcut olduğunu lütfen kontrol edin.

- Bileşenlerin görünümü, gösterilen resimden farklılık gösterebilir.
- Aksesuar kategorisi ve miktarı, satış bölgesine bağlı olarak farklılık gösterebilir.

## SPE-420



Ağ Video Kodlayıcısı



Güç Terminal Bloku



Kullanım Kılavuzu veya Hızlı Kılavuz

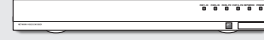


Kılavuz Vida



Terminal bloğu (15 pin)

## SPE-1630



Ağ Video Kodlayıcısı



Güç Adaptörü



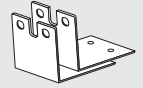
Güç Kablosu



Kullanım Kılavuzu veya Hızlı Kılavuz



Kelepçe Sabitleme Vidası



Raf Braketi



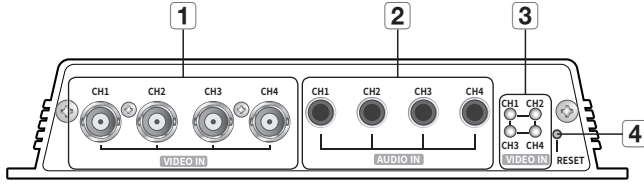
Kauçuk ayak pedleri

- Ürün raf dışında bir yere kuruluyorsa, ürünle birlikte verilen Kauçuk ayak pedlerini monte edin.



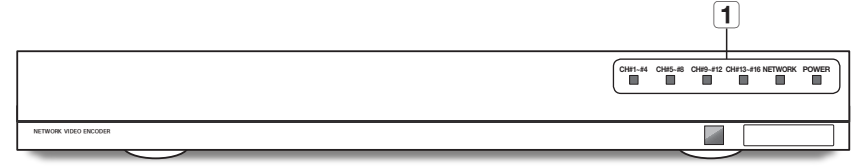
## PARÇA ADLARI VE İŞLEVLERİ (ÖN)

SPE-420



Parça Adları	İşlevleri
<b>1</b> Video girişi	Bu, video sinyali giriş terminalidir (BNC tipi).
<b>2</b> Ses girişi	Bu ses sinyali giriş terminali (RCA jakı) ve isteğe bağlı ses uzatma kablosu jakıdır.
<b>3</b> Video giriş durumu göstergesi	Her bir video giriş kanalının çalışma durumunu gösterir.
<b>4</b> Reset Düğmesi	Düğme, tüm ürün ayarlarını fabrika varsayılan ayarlarına geri döndürür. Sistemi yeniden başlatmak için yaklaşık 5 saniye basılı tutun. <b>!</b> Ürünü sıfırlarsanız, ağ ayarları DHCP'nin etkinleştirilebilmesi için değiştirilecektir. Ağda DHCP sunucusu yoksa, ağa bağlanabilmeniz için önce IP adresi, Alt ağ maskesi, Ağ geçidi, vb. temel ağ ayarlarını değiştirmek için Device Manager programını çalıştırmanız gerekmektedir.

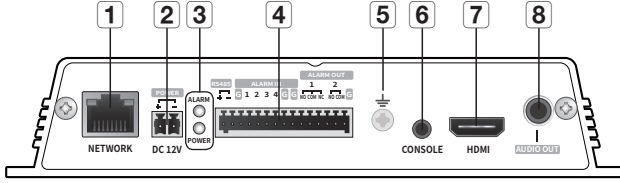
SPE-1630



Parça Adları	İşlevleri
<b>1</b> LED lambası	<p><b>CH#1~#4</b> : Video giriş kanalları.</p> <ul style="list-style-type: none"> <li>• Işık, yalnızca dört video sinyalinin hepsi birden bağlanmadığında söner.</li> </ul> <p><b>CH#5~#8</b> : Video giriş kanalları.</p> <ul style="list-style-type: none"> <li>• Işık, yalnızca dört video sinyalinin hepsi birden bağlanmadığında söner.</li> </ul> <p><b>CH#9~#12</b> : Video giriş kanalları.</p> <ul style="list-style-type: none"> <li>• Işık, yalnızca dört video sinyalinin hepsi birden bağlanmadığında söner.</li> </ul> <p><b>CH#13~#16</b> : Video giriş kanalları.</p> <ul style="list-style-type: none"> <li>• Işık, yalnızca dört video sinyalinin hepsi birden bağlanmadığında söner.</li> </ul> <p><b>NETWORK</b> : Ağ bağlantı durumunu ve veri aktarım durumunu görüntüler.</p> <p><b>POWER</b> : Güç AÇIK/KAPALI durumunu gösterir.</p>

## PARÇA ADLARI VE İŞLEVLERİ (ARKA)

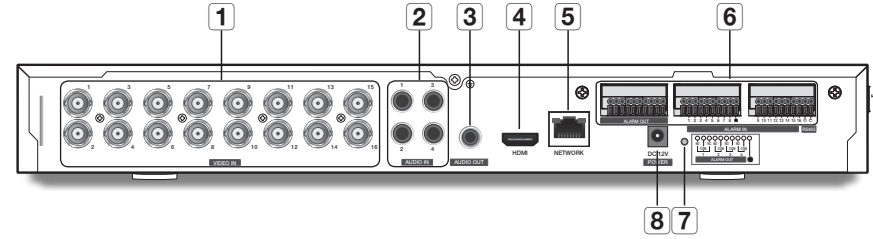
## SPE-420



Parça Adları	İşlevleri
<b>1</b> Ağ bağlantısı	Bu, PoE veya Ethernet kablosu aracılığıyla ağa bağlanan bir terminaldir.
<b>2</b> DC 12V	Bu bir ağ video kodlayıcısı güç bağlantısı terminalidir.
<b>3</b> LED lambası	ALARM : Bir olay meydana geldiğinde yanar. POWER : Güç AÇIK/KAPALI durumunu gösterir.
<b>4</b> G/Ç terminali * NVR uyumluluğu hazırlanıyor.	RS485 : RS-485 iletişimi için kullanılır. ALARM IN : Alarm giriş terminali. (1 - 4 kanal) ALARM OUT : Alarm çıkış terminali. (1 - 2 kanal)
<b>5</b> Topraklama bağlantısı	A terminal to connect a separate ground cable. ■ Make sure to add a ground cable in order to use the equipment safely.
<b>6</b> CONSOLE	Bu konsol bağlantı terminalidir.
<b>7</b> HDMI video çıkışı	Bu, test videosunu kontrol etmek için kullanılan terminaldir. HDMI kablosuyla taşınabilir ekrana bağlanarak test videosunu kontrol edebilirsiniz. ■ Videoyu 4 bölünmüş ekranda görüntüleyebilirsiniz. Sadece FHD video desteklenir.
<b>8</b> Ses çıkışı	Bu, video sinyali çıkış terminalidir (RCA jakı).

■ [CONSOLE] yalnızca servis tamiri amacıyla tasarlanmıştır.

## SPE-1630



Parça Adları	İşlevleri
<b>1</b> Video girişi	Bu, video sinyali giriş terminalidir (BNC tipi).
<b>2</b> Ses girişi	Bu ses sinyali giriş terminali (RCA jakı) ve isteğe bağlı ses uzatma kablosu jakıdır.
<b>3</b> Ses çıkışı	Bu, video sinyali çıkış terminalidir (RCA jakı).
<b>4</b> HDMI video çıkışı	Bu, test videosunu kontrol etmek için kullanılan terminaldir. HDMI kablosuyla taşınabilir ekrana bağlanarak test videosunu kontrol edebilirsiniz. ■ Videoyu 16 bölünmüş ekranda görüntüleyebilirsiniz. Sadece FHD video desteklenir.
<b>5</b> Ağ bağlantısı	Bu ağ bağlantısı terminalidir.
<b>6</b> G/Ç terminali * NVR uyumluluğu hazırlanıyor.	RS485 : RS-485 iletişimi için kullanılır. ALARM IN : Alarm giriş terminali. (1 - 16 kanal) ALARM OUT : Alarm çıkış terminali. (1 - 4 kanal)
<b>7</b> Reset Düğmesi	Düğme, tüm ürün ayarlarını fabrika varsayılan ayarlarına geri döndürür. Sistemi yeniden başlatmak için yaklaşık 5 saniye basılı tutun. ■ Ürünü sıfırlarsanız, ağ ayarları DHCP'nin etkinleştirilebilmesi için değiştirilecektir. Ağda DHCP sunucusu yoksa, ağa bağlanabilmeniz için önce IP adresi, Alt ağ maskesi, Ağ geçidi, vb. temel ağ ayarlarını değiştirmek için Device Manager programını çalıştırmanız gerekmektedir.
<b>8</b> Güç girişi	Bu, güç girişi terminalidir.

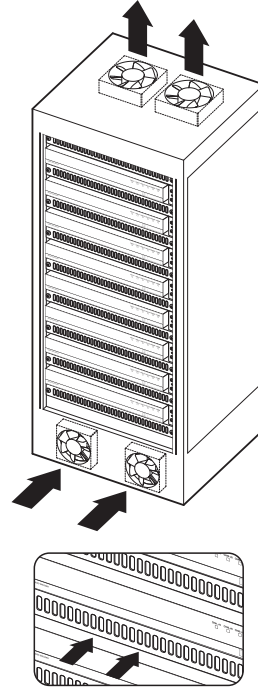
Ürünü kullanmadan önce lütfen aşağıdaki hususlara dikkat edin.

- Ürünü dış mekanda kullanmayın.
- Ürünün bağlantı parçasına su veya sıvı dökmeyin.
- Sistemi aşırı darbeye veya güce maruz bırakmayın.
- Elektrik fişini güç kullanarak çekmeyin.
- Ürünü kendi başınıza sökmeyin.
- Nominal giriş/çıkış aralığını aşmayın.
- Sadece onaylanmış bir güç kablosu kullanın.
- Giriş topraklamasına sahip ürünler için, topraklı elektrik fişi kullanın.

## KURULUM ORTAMININ KONTROL EDİLMESİ

SPE-1630'u bir rafa monte ederken, aşağıdaki talimatlara uyun.

1. Rafın iç kısmının kapalı olmadığından lütfen emin olun.
2. Hava sirkülasyonunun resimde gösterildiği gibi giriş/çıkışlar üzerinden gerçekleştirildiğinden lütfen emin olun.
3. Ürünleri veya diğer raf montaj cihazlarını şekil 1'de gösterildiği gibi üst üste dizerseniz havalandırma için alan bırakın veya bir havalandırma borusu takın.
4. Doğal hava dolaşımı için, girişi rafın alt kısmına, çıkışı üst kısmına yerleştirin.
5. Hava dolaşımı için, giriş ve çıkışa bir fan motor takmanız şiddetle önerilir.  
(Toz veya yabancı cisimleri filtrelemek için lütfen girişe bir filtre takın.)
6. Lütfen rak içindeki veya çevredeki sıcaklığı şekil de gösterildiği gibi  $-10^{\circ}\text{C} \sim 40^{\circ}\text{C}$  ( $14^{\circ}\text{F} \sim 104^{\circ}\text{F}$ ) arasında tutun.

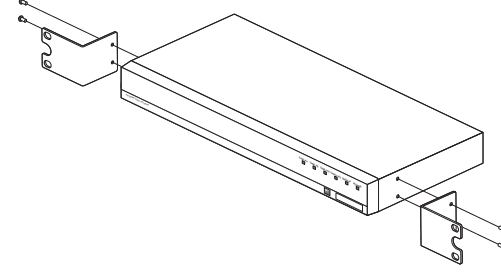


[Şekil 1]

## RAF KURULUMU

Şekilde gösterilen Braketi-Rafı takın ve her iki yandaki vidaları sıkın (bir yanda 2 vida).

- Vidaları titreşimlerden etkilenmeyecek şekilde sıkın.

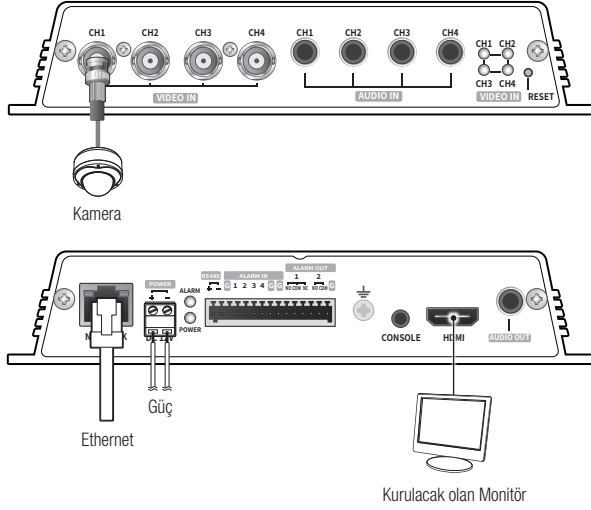


## DIĞER CİHAZLARLA BAĞLANTI

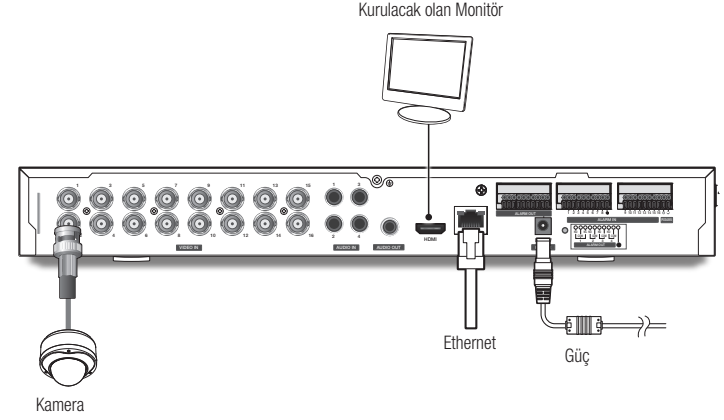
### Kameranın bağlanması

Ağ Video Kodlayıcısının [VIDEO IN] portunu, kameranın video çıkış portuna bağlayın.

#### SPE-420



#### SPE-1630



! Ürün kolay kurulum için bir HDMI çıkışı terminali ile donatılmış olup bu terminalin izleme amacıyla kullanılması önerilmez.

### Ethernet Bağlantısı

Ethernet kablosunu yerel ağa veya İnternete bağlayın.

## Güç Kaynağı

Bir tornavida kullanarak, güç kablosunun hatlarını (+, -) kodlayıcıda onlara karşılık gelen güç bağlantı noktalarına bağlayın.

- PoE ve DC 12V güç kaynakları aynı anda açılırsa, cihazın gücü hem PoE hem de DC 12V tarafından tedarik edilecektir. (SPE-420)
  - Video Kodlayıcısı güç beslemesi sağlamak için PoE özelliğine sahip bir yönlendirici de kullanabilirsiniz.
  - IEEE802.3af protokolü ile uyumlu bir PoE kullanın.
  - Ekipmanı çalıştırmak için PoE ve DC 12V kaynaklarından sadece birinin kullanılması önerilir.
- Güç kablosunu bağlarken kutupları ters çevirmemeye dikkat edin.
- Harici bir cihaz bağlamak isterseniz, devam etmeden önce harici cihazı kapamanız gerekir.
- Önce seti ve adaptör güç hattını bağlayın ve ardından güç kablosunu duvardaki prize takın.

## Her Bir Model için Güç Kablosu Özellikleri

Giriş DC 12V olduğunda:

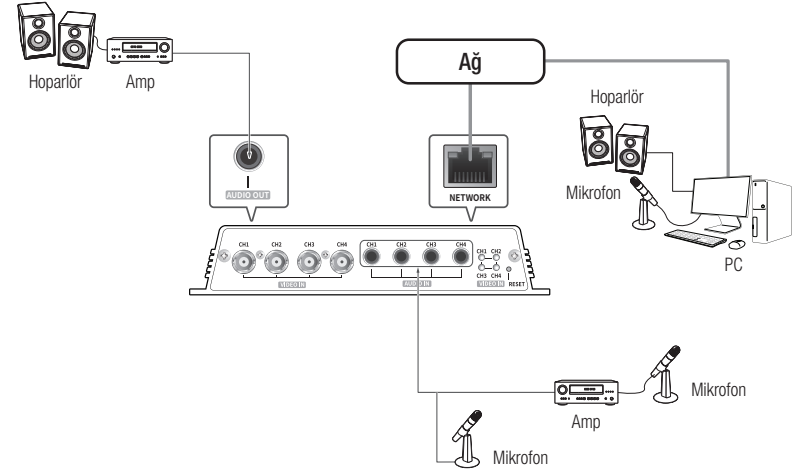
Kablo Tipi (AWG)	#22	#20
Kablo Uzunluğu (Maks.)	19m	30m

## Ağ Kablosu Özellikleri

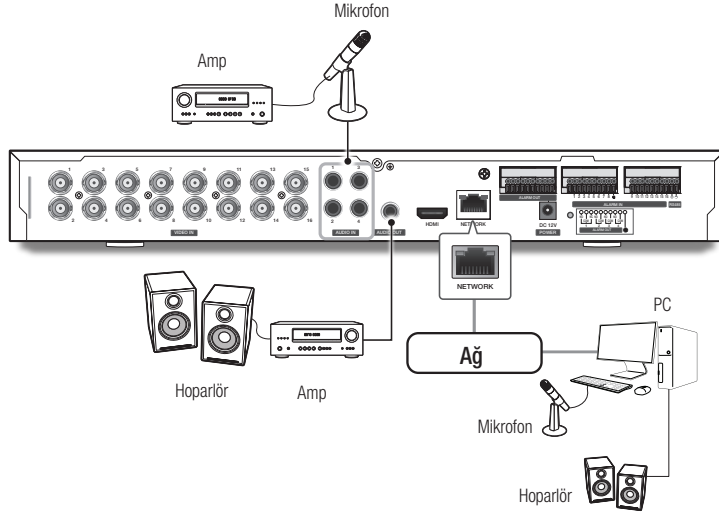
Öge	İçindekiler	İşaret
Konektör	RJ45 (10/100/1000BASE-T)	
Ethernet	10/100/1000Base-T	
Kablo	Kategorisi 6	
Maks Mesafe	100M	DC Direnci ≤ 0.125 Ω/m
PoE Desteği	IEEE 802.3af	SPE-420

## Ses Giriş/Çıkışa Bağlamak

### SPE-420



## SPE-1630



1. Kodlayıcının mikrofonun bağlı olduğu AUDIO IN portunu amplifikatörün mikrofon veya LINE OUT portuna bağlayın.
2. Kodlayıcının hoparlörün bağlı olduğu AUDIO OUT portunu amplifikatörün hoparlör veya LINE IN portuna bağlayın.
3. Ses girişi için teknik özellikleri kontrol edin.

■ Ses girişi Kanal1 ile Kanal4 arasında mümkün olup, ses çıkışı sadece Kanal1 üzerinden mümkündür.

### • Ses Kodeği

- Ses Girişi : G.711 PCM (Bit Hızı: 64kbps / Örnekleme Frekansı: 8kHz)
- Ses Çıkışı : G.711 PCM (Bit Hızı: 64kbps / Örnekleme Frekansı: 8kHz)

### • Tam ÇiftYönlü Ses

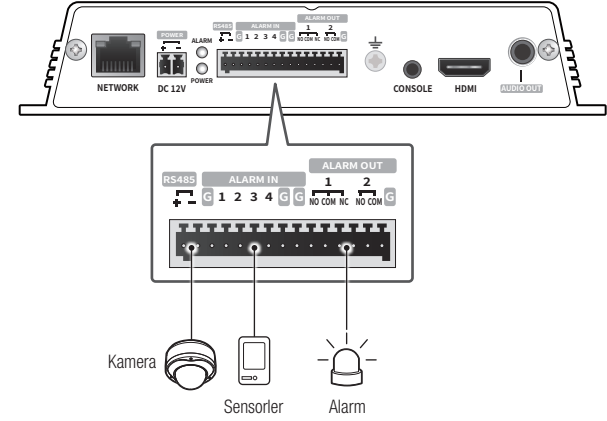
- **Audio in** : Tek sinyalli hat girişi (Maks.1.0 Vpp)
- **Audio out** : Tek sinyalli hat çıkışı (Maks.1.0 Vpp)
- **Çıkış hattı özdirenci** : 600ohm

## I/O bağlantı kutusuna bağlama

Alarm I/O sinyalini arka bağlantı kutusunun ilgili bağlantı noktasına bağlayın.

- Alarm giriş ve çıkış işlevlerini, kodlayıcıyı NVR'ye bağlayarak sağlamaya hazırlıyoruz. (Gelişmeleri ana sayfamızdan öğrenebilirsiniz.)

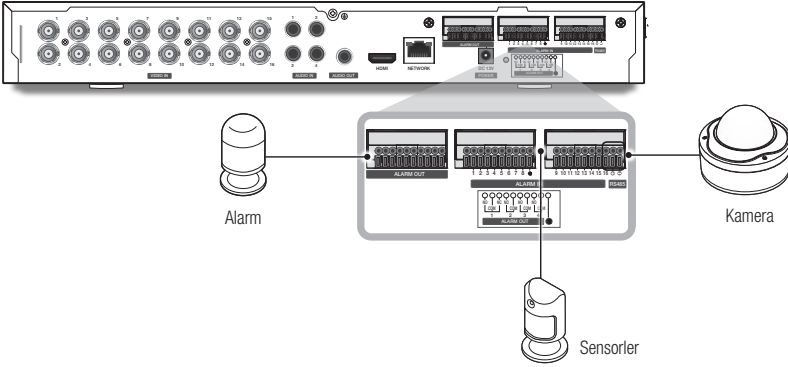
## SPE-420



**Alarm girişi ve çıkış portları aşağıda gösterildiği gibi yapılandırılmıştır.**

- G : Alarm topraklama terminali
- ALARM OUT 1 : NO(Normal Açık), COM(Ortak), NC(Normal Kapalı)
- ALARM OUT 2 : NO(Normal Açık), COM(Ortak)
- ALARM IN 1 - 4 : Alarm giriş terminaleri

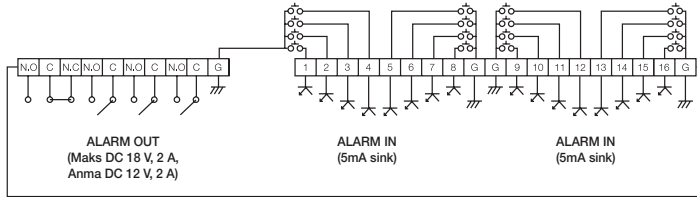
## SPE-1630



Alarm girişi ve çıkış portları aşağıda gösterildiği gibi yapılandırılmıştır.

- G : Alarm topraklama terminali
- ALARM OUT 1 : NO(Normal Açık), COM(Ortak), NC(Normal Kapalı)
- ALARM OUT 2 ~ 4 : NO(Normal Açık), COM(Ortak)
- ALARM IN 1 ~ 16 : Alarm giriş terminalleri

! ■ Şifreyicinin topraklama sinyalini, Alarmın güç girişine (DC-) bağlamayın.



## Alarm Girişine Bağlantı

Geçerli sensörün kablolarından (2 kablodan) birini [ALARM IN] portuna, diğerini ise [G] portuna bağlayın.

## Alarm Çıkışına Bağlantı

Geçerli harici cihazın kablolarından (2 kablodan) birini [ALARM OUT] portuna, diğerini ise [COM] portuna bağlayın.

! ■ Her kanal için belirli RS-485 alarm G/Ç portlarını kullanmalısınız.

## RS-485 cihazına Bağlantı

Harici cihazı [RS-485 +, -] portlarına bağlayın.

RS-485 iletişimini destekleyen bir PTZ kamera bağlayıp kontrol edebilirsiniz.

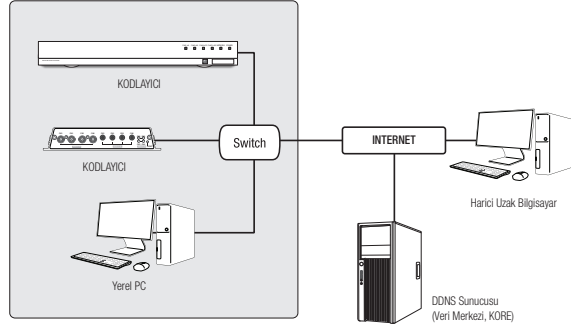
- ! ■ RS-485 iletişimini destekleyen PTZ kamerayı bağlayıp kontrol edebilirsiniz.
- RS-485 iletişimini destekleyen AUX işlevini bağlayarak bunları kontrol edebilirsiniz.
- Öncelikle RS-485 cihazının ürünle uyumlu olup olmadığını kontrol edin.
- Bağlantıyı kurarken RS-485 cihazının polaritesini (+/-) değiştirmemeye dikkat edin.
- Daha fazla bilgi için, ilgili Kamera ile birlikte verilen dokümanlara bakın.

Ağ ayarlarınızı ağ yapılandırmanıza göre ayarlayabilirsiniz.

## ÜRÜNÜ DOĞRUDAN YEREL ALAN AĞINA BAĞLAMA

### LAN'daki yerel bir bilgisayardan ürüne bağlanma

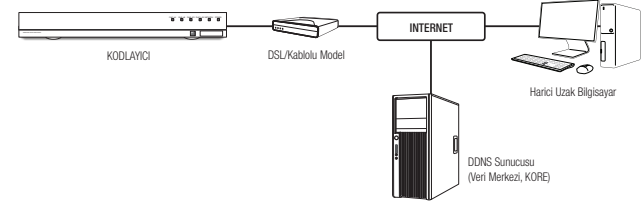
1. Yerel Pc'de Bir İnternet Tarayıcı Çalıştırın.
2. Kodlayıcının IP adresini tarayıcının adres çubuğuna girin.



<Yerel Ağ>

- Port yönlendirme düzgün şekilde ayarlanmamışsa ya da bir güvenlik duvarı ayarlanmışsa, yerel ağ (LAN) dışından internet bağlantılı uzak bir bilgisayar intranet üzerindeki kodlayıcıya bağlanamayabilir. Bu Durumda, Sorunu Çözmek İçin, Ağ Yöneticisi İle Temas Kurun.
- IP adresi fabrika ayarlarına göre otomatik olarak DHCP sunucusundan atanır. Kullanılabilen DHCP sunucusu yoksa, IP adresi 192.168.1.100 olarak ayarlanır. IP adresini değiştirmek için Device Manager'ı kullanın. Device Manager'ın kullanımı hakkında daha fazla bilgi için, "Device Manager'ı Kullanma" kısmına bakın. (Sayfa 17)

## KODLAYICIYI DOĞRUDAN DHCP BAZLI BİR DSL/KABLO MODEME BAĞLAMA



1. Kullanıcının PC'sini doğrudan ağ kodlayıcısına bağlayın.
2. Device Manager'ı çalıştırın ve kodlayıcının IP adresini değiştirin; böylece internete bağlanmak için masaüstünüzdeki web tarayıcısını kullanabilirsiniz.
3. İnternet tarayıcısını kullanarak web görüntüleyiciye bağlanın.
4. [Ayarlar] sayfasına gidin.
5. [Ağ] – [DDNS] sayfasına gidin ve DDNS ayarlarını yapılandırın.
6. [Basic] – [IP & Bağlantı Noktası] ögesine gidin ve IP türünü [DHCP] olarak ayarlayın.
7. PC'nizden çıkardığınız kodlayıcıyı doğrudan modeme bağlayın.
8. Kodlayıcıyı yeniden başlatın.

- DDNS ayarlarını yapılandırmak için, "DDNS" bölümüne bakın. (sayfa 31)
- DDNS ayarlarını kaydetmek için, "DDNS ile kayıt" bölümüne bakın. (sayfa 31)
- IP kurulumu için, bkz. "IP & Bağlantı Noktası". (sayfa 28)



## DEVICE MANAGER'I KULLANMA

- Device Manager programı, Hanwha Vision web sitesindeki <Support> – <Online Tool> menüsünden indirilebilir (<https://www.HanwhaVision.com>).
- Device Manager hakkında daha fazla talimatı, ana sayfanın <Yardım> menüsünde bulabilirsiniz.

## OTOMATİK OLARAK ÜRÜN ARAMA

Ürün aygıt yöneticisinin kurulu olduğu bilgisayar ile aynı ağa bağlıysa, arama işlevini kullanarak ağ ürününü bulabilirsiniz.

- Device Manager'ın ana sayfasındaki <Ara> seçeneğine tıklayın.
- Ürünü listeden kontrol edin.
  - Ürüne yapıştırılmış etiketteki MAC adresini kontrol edin.

## IP ADRESİNİ YAPILANDIRMA

Ürün ağ ayarını değiştirmek istiyorsanız, <Durum> bölümünde <Oturum Açma Tamam> işareti görüntülenmelidir. Oturum açmak için ana sayfadaki <Kimlik Doğrulama> seçeneğine tıklayın.

### Statik IP'yi yapılandırma

IP adresi ve port bilgilerini manuel olarak ekleyin ve yapılandırın.

- Listeden IP ayarını değiştirmek istediğiniz ürüne tıklayın.
- Device Manager'ın ana sayfasındaki <IP Assign (IP Atama)> seçeneğine tıklayın.
- <Takip eden IP adresi ata> seçimini yapın.
  - Ürünün IP bilgileri önceden ayarlandığı gibi görüntülenecektir.
- IP ve Port ile ilgili kategorileri doldurun.

### Bir Geniş Bant yönlendirici kullanılmıyorsa

Ağ yöneticisinden <IP Adres>, <Altağ Maskesi>, <Ağ Geçidi> değerlerini ayarlamasını isteyin.

- HTTP Portu : İnternet tarayıcısını kullanarak ürüne erişmek için kullanılır, varsayılan değer 80'dir.
- RTSP Portu : Gerçek zamanlı akışı kontrol eden bir porttur. İlk değeri 554'tür.

### Bir Geniş Bant yönlendirici kullanılıyorsa

- IP Address : IP aralığında kalan ve Geniş Bant yönlendirici tarafından verilen bir adresdir.  
örn) 192.168.1.2~254, 192.168.0.2~254, 192.168.XXX.2~254
- Subnet Mask : Geniş Bantlı Yönlendiricinin <Subnet Mask>, ürünün <Subnet Mask> olacaktır.
- Gateway : Geniş Bantlı Yönlendiricinin <Local IP Address>, ürünün <Gateway> olacaktır.

- Ayarlar, bağlı Geniş Bant yönlendiricisinin modeline göre farklılık gösterebilir. Daha ayrıntılı bilgi için, geçerli yönlendiricinin kullanım kılavuzuna bakın.
- Geniş bant yönlendiricinin bağlantı noktası iletimi hakkında daha fazla bilgi için bkz. "Bağlantı Noktası Aralığı Aktarım (Bağlantı Noktası Eşleme) Ayarı". (sayfa 19)

### Geniş Bantlı Yönlendiriciye bağlı birden fazla ürün varsa

IP ile ilgili ayarları ve Bağlantı Noktası ile ilgili ayarları birbirinden ayrı şekilde yapılandırın.  
örn)

	Kategori	Ürün #1	Ürün #2
IP ile ilgili ayarlar	IP Address	192.168.1.100	192.168.1.101
	Subnet Mask	255.255.255.0	255.255.255.0
	Gateway	192.168.1.1	192.168.1.1
Bağlantı noktası ile ilgili ayarlar	HTTP Port	8080	8081
	RTSP Port	554	555

- <HTTP Portu> 80'den farklı bir değere ayarlanmışsa, ürüne erişebilmeniz için İnternet tarayıcısının adres çubuğuna <Port> numarasını girmeniz gerekir.  
örn) http://IP adresi : HTTP bağlantı noktası  
http://192.168.1.100:8080

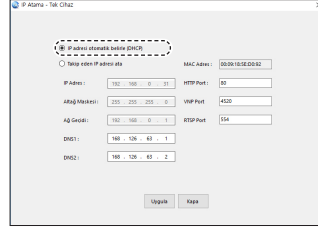
- [Uygula] Düğmesine tıklayın.
- Başarılı mesajı görüntülenirse, [Tamam] seçeneğine tıklayın.

## Dinamik IP'yi Yapılandırma

DHCP'den IP adresini alın

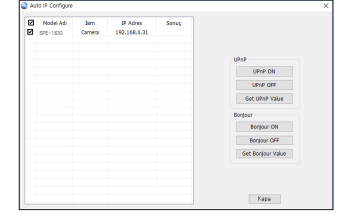
- Dinamik IP ortamı örneği
  - Ürünlerin bağlı olduğu bir Geniş Bantlı Yönlendiriciye DHCP sunucusu tarafından bir IP adresi atanırsa
  - Ürünü DHCP protokollerini kullanarak doğrudan modeme bağlıyorsanız
  - IP'ler LAN aracılığıyla dahili DHCP sunucusu tarafından atanmışsa

1. Listedeki IP ayarını değiştirmek istediğiniz ürüne tıklayın.
2. Device Manager'ın ana sayfasındaki <IP Assign (IP Atama)> seçeneğine tıklayın.
3. <IP adresi otomatik olarak belirle (DHCP)> seçimini yapın.
4. [Uygula] düğmesine tıklayın.
5. Başarılı mesajı görüntülenirse, [Tamam] seçeneğine tıklayın.



## IP'Yİ OTOMATİK OLARAK YAPILANDIRMA

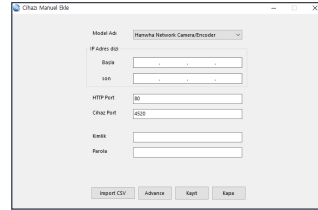
1. IP'yi otomatik olarak yapılandırmak istediğiniz listeden ürüne tıklayın.
2. Device Manager'ın ana sayfasındaki < + > seçeneğine tıklayın.
  - Ekipman Ayarı menüsü görünür.
3. Menüde <Auto IP Configure (Oto IP Yapılandır)> seçeneğine tıklayın.
4. [Kapa] düğmesine tıklayın.



## ÜRÜNÜ MANUEL OLARAK KAYDETME

Ürün arama işlevi kullanılarak bulunamıyorsa, ürünün harici bir ağa bağlı olması durumunda, IP bilgileri manuel olarak girilerek uzaktan kaydedilebilir.

1. Device Manager'ın ana sayfasındaki <Cihaz Ekle> – <Cihazı Manuel Ekle> seçeneğine tıklayın.
2. Aradığınız IP adresi aralığını ekleyin
3. Kaydettiğiniz ürünün <Model Name (Model Adı)> ögesini seçin ve HTTP port, kimlik ve şifre girin.
4. [Kayıt] düğmesine tıklayın.
5. Ürünün kayıtlı olup olmadığını kontrol edin.
  - Ürüne yapıştırılmış etiketteki MAC adresini kontrol edin.

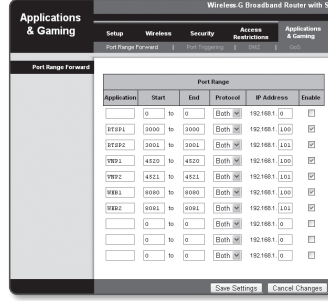


## BAĞLANTI NOKTASI ARALIĞI AKTARIM (BAĞLANTI NOKTASI EŞLEME) AYARI

Bağlı bir ürün içeren bir Geniş Bantlı Yönlendirici kurduysanız, uzak bir bilgisayarın bu ürüne erişebilmesi için Geniş Bantlı Yönlendiricide port aralığı yönlendirmesini ayarlamamız gerekir.

### Manuel Bağlantı Noktası Aralığı Aktarımı

1. Geniş Bant yönlendiricinin Ayarlar menüsünden, <Applications & Gaming> - <Port Range Forward> öğelerini seçin.  
Bir üçüncü şahıs Geniş Bant yönlendiricisi için bağlantı noktası aralığı aktarımını ayarlamak için, ilgili Geniş Bant yönlendiricinin kullanıcı kılavuzuna başvurun.
2. Geniş Bantlı Yönlendiriciye bağlı her bir ürün için <TCP> ve <UDP Port> öğelerini seçin.  
IP yönlendiriciye yapılandırılacak her bir portun numarası, ürün web görüntüleyicisinde <Setup> - <Basic> - <IP & Port> bölümünde belirtilen port numarasına göre ayarlanmalıdır.
3. İşlem tamamlandığında [Save Settings] düğmesini tıklatın.  
Ayarlarınız kaydedilir.

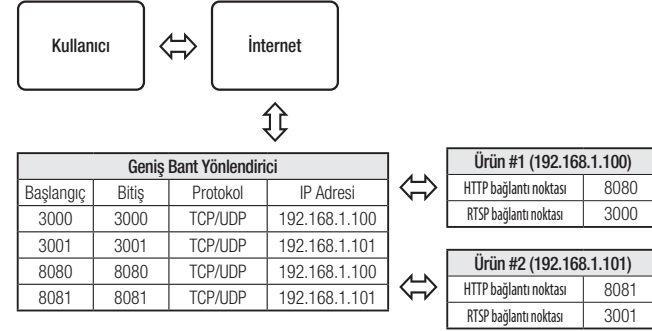


- Port yönlendirme ayarı, CISCO IP yönlendirici ayarına bir örnektir.
- Ayarlar, bağlı Geniş Bant yönlendiricisinin modeline göre farklılık gösterebilir.  
Daha ayrıntılı bilgi için, geçerli yönlendiricinin kullanım kılavuzuna bakın.

### Birkaç ağ ürünü için Port Aralığı Yönlendirmesini ayarlama

- Geniş Bant yönlendirici cihazda, yapılandırma web sayfası ile Bağlantı Noktası İletme kuralı belirleyebilirsiniz.
- Kullanıcı, ürün ayar ekranını kullanarak her bir portu değiştirebilir.

Ürün #1 ve Ürün #2 bir yönlendiriciye bağlandığı zaman :



## ÜRÜNE BİR PAYLAŞILAN YEREL BILGISAYARDAN BAĐLANMA

---

1. Device Manager'ı çalıştırın.  
Bađlı ürünleri tarayacak ve bunları bir liste halinde gösterecektir.
2. Erişmek için bir ürüne çift tıklayın.  
İnternet tarayıcısı başlayacak ve ürüne bađlanacaktır.

 ■ Ürünün IP adresini İnternet tarayıcısının adres çubuđuna yazarak da ürüne erişilebilir.

## UZAK BİR PC'DEN İNTERNETİ KULLANARAK KODLAYICIYA BAĐLANMA

---

Device Manager'ın Geniřbant Yönlendiricisinin ađ kümesinde olmayan bir uzak bilgisayarda kullanılmasına izin verilmediđinden, kullanıcılar bir Geniřbant Yönlendiricisinin ađında bulunan kodlayıcılara ilgili kodlayıcının DDNS URL'sini kullanarak erişebilirler.

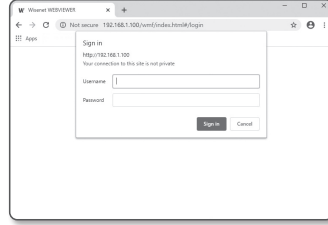
1. Geniřbant Yönlendiricisinin ađında bulunan bir kodlayıcıya erişebilmemiz için, o Geniřbant Yönlendiricisi için port aralıđını yönlendirmesi ayarlamıř olmanız gerekir.
2. Uzak bilgisayardan İnternet tarayıcısını başlatın ve adres çubuđuna kodlayıcının DDNS URL adresini veya Geniřbant Yönlendiricisinin IP adresini yazın.  
örn) <http://ddns.hanwha-security.com/ID>

 ■ DDNS ayarlarını kaydetmek için, "**DDNS ile kayıt**" bölümüne bakın. (sayfa 31)

## KODLAYICIYA BAĞLANMA

## Normal koşullar altında aşağıdakileri yapmanız gerekir

1. İnternet tarayıcıyı başlatın.
2. Kodlayıcının IP adresini adres çubuğuna girin.  
örn) • IP adresi (IPv4) : 192.168.1.100 → http://192.168.1.100  
- Oturum Açma iletişim kutusu açılır.  
• IP adresi (IPv6) : 2001:230:abcd:ffff:0000:0000:ffff:1111  
→ http://[2001:230:abcd:ffff:0000:0000:ffff:1111]  
- Oturum Açma iletişim kutusu açılır.



## HTTP bağlantı noktası 80 dışında bir değer ise

1. İnternet tarayıcıyı başlatın.
2. Kodlayıcının IP adresini ve http port numarasını adres çubuğuna girin.  
örn) IP adresi : 192.168.1.100: HTTP bağlantı noktası numarası (8080)  
→ http://192.168.1.100:8080 - Oturum Açma iletişim kutusu açılır.

## URL adresinin kullanılması

1. İnternet tarayıcıyı başlatın.
2. Kodlayıcının DDNS URL'sini adres çubuğuna girin.  
örn) URL adresi : http://ddns.hanwha-security.com/ID  
- Oturum Açma iletişim kutusu açılır

! ■ Yalnızca LAN ortamında ağ bağlantısı devre dışı bırakılır.

## UPnP üzerinden bağlanma

1. UPnP protokolünü destekleyen istemciyi veya işletim sistemini çalıştırın.
2. Arama yapmak için kodlayıcının adına tıklayın.  
Windows işletim sisteminde, ağ menüsünde arattığınız kodlayıcının adına tıklayın.  
- Oturum açma penceresi görüntülenir.

## Bonjour üzerinden Bağlanma

1. Bonjour protokolünü destekleyen istemciyi veya işletim sistemini çalıştırın.
2. Arama yapmak için kodlayıcının adına tıklayın.  
MAC işletim sisteminde, Safari'nin Bonjour sekmesinde arattığınız kodlayıcının adına tıklayın.  
- Oturum açma penceresi görüntülenir.

## DDNS adresinin kontrol edilmesi

Kodlayıcı doğrudan DHCP kablo modeme veya DSL modeme bağlıysa, ISP (İnternet Servis Sağlayıcısı) sunucusuna bağlanmayı her denemenizde ağınızın IP adresi değişecektir. Böyle bir durumda DDNS tarafından değiştirilen IP adresi size bildirilmez.

DDNS sunucusuyla dinamik IP bazlı bir aygıt kaydettiğinizde aygıt erişmeye çalıştığınızda değişen IP'yi kolayca kontrol edebilirsiniz.

Cihazınızı <DDNS> sunucusuna kaydetmek için <http://ddns.hanwha-security.com> adresini ziyaret edin ve öncelikle cihazınızın kaydını yapın ve sonra Ağ Görüntüleyici'yi <Ağ> - <DDNS> <Wisenet DDNS> olarak ayarlayın ve DDNS kaydı için kullanılan <Ürün Kimliği> girin.

## ŞİFRE AYARI

Ürüne ilk kez erişim sağladığınızda, oturum açma şifresini yaratmanız gerekir.

- ! ■ 8 ile 9 haneli yeni bir şifrede, şunlardan en az üçünü kullanmanız gerekir: büyük/küçük harfler, sayılar ve özel karakterler. 10 ile 15 haneli bir şifrede, yukarıda belirtilen türlerden en az ikisini kullanmanız gerekir.
  - İzin verilen özel karakterler: ~!@#\$%^&\*()\_+=[]\|;:'" <>.,?/
- Şifre için boşluğa izin verilmez.
- Daha üst seviyede güvenlik için şifrelerinizde aynı karakterlerin veya ardışık klavye girişlerinin tekrarlanmaması önerilir.
- Şifrenizi kaybettiyerseniz, ürünü sıfırlamak için [RESET] düğmesine basabilirsiniz. Bir deftere not ederek ya da ezberleyerek şifrenizi kaybetmeyin.

Administrator password change

New password

Confirm new password

• If the password is 8 to 9 characters long, it must include at least 3 of the following character types: English uppercase letters, English lowercase letters, numbers, and special characters.  
 • If the password is 10 characters or longer, it must include at least 2 of the following character types: English uppercase letters, English lowercase letters, numbers, and special characters.  
 • ID may not be used as password. The password and ID cannot be identical.  
 • The following special characters can be used: ~!@#%&\*^&\*\_+=[]\|;:'" <>.,?/.  
 • You may not use more than 4 consecutive characters. (Example: 1234,abcd, etc.)  
 • You may not use the same character 4 or more times consecutively. (Example: 1111,aaaa, etc.)

## OTURUM AÇMA

Kodlayıcıya her eriştiğinizde, giriş penceresi görüntülenir. Kodlayıcıya erişmek için Kullanıcı Kimliği ve şifreyi girin.

1. <User name> giriş kutusuna "admin" yazın. Yöneticinin kimliği olan "admin", Web Viewer'da değiştirilebilir.
2. Şifreyi <Password> giriş alanına girin.
3. [Sign in] ögesine tıklayın. Oturum Açma başarılı olduğunda, Live Viewer ekranı açılır.

- ! ■ Kodlayıcının web görüntüleyicisine eriştiğinizde, görüntü verilerinin şifrelenip şifrelenmediğini kontrol ederek güvenliğe özellikle dikkat edin.

- ✂ ■ Ekran boyutu %100 olduğunda en iyi video kalitesine sahip olursunuz. Oran düşürüldüğünde, görüntü kenarlardan kesilebilir.

Sign in

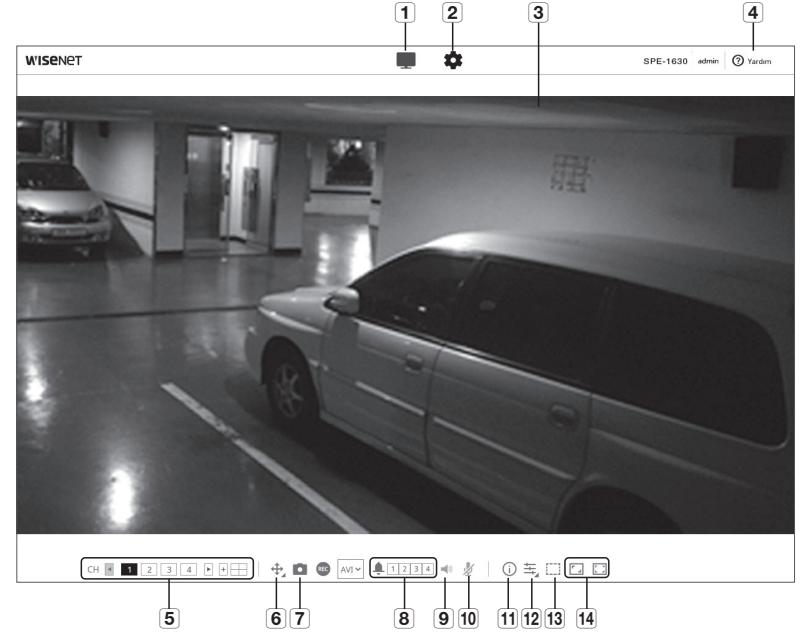
http://192.168.1.100

Your connection to this site is not private

Username

Password

## LIVE SCREEN'İN KULLANILMASI



Madde	Acıklama
1 Canlı	Canlı ekrana geçer.
2 Ayarlar	Ayarlar ekranı açılır.
3 Görüntüleyici Ekranı	Ekranında canlı videoyu gösterir. <ul style="list-style-type: none"> <li>■ Görüntüleme ekranında dijital zoom işlevini etkinleştirmek için fare tekerlerini kullanabilirsiniz.</li> </ul>
4 Çevrimiçi yardım	Çevrimiçi yardım, her işlev için ayrıntılı açıklamalar sunar.
5 Kanal değiştirme	Canlı ekranda görüntülenecek kamera kanalını ayarlar. (Tek ekran / 4'e bölünmüş ekran)

Madde	Açıklama	
6 PTZ	PTZ	KAYDIRMA/EĞME/ZOOM hareketi.
	Manuel odak ( / ▲ )	Ekranın odağını yakın mesafeye veya uzak mesafeye ayarlar.
	Yakınlaştırma ( + )	Ekranı büyütmek için kullanıcı arayüzünün sağ tarafındaki çubuğu yukarı sürükleyin veya [ + ] düğmesine tıklayın. Çubuğun konumu merkezden ne kadar uzaklaşırsa ekran boyutu da o kadar hızlı büyür.
	Uzaklaştır ( - )	Ekranı küçültmek için kullanıcı arayüzünün sağ tarafındaki çubuğu aşağı sürükleyin veya [ - ] düğmesine tıklayın. Çubuğun konumu merkezden ne kadar uzaklaşırsa ekran boyutu da o kadar hızlı küçülür.
	Ekranı hareket ettirin ( + )	İmlecin bulunduğu yönde hareket eder.
	OSD menüsü	Bağlı kameranın işlevlerini kontrol edebilirsiniz.
7 Yakalama	Geçerli resmi bir resim dosyası olarak kaydeder.	
8 Alarm çıkışı	Alarm Çıkışı bağlantı noktasını etkinleştirir.	
9 Ses denetimi	Ses etkinleştirir ve ses seviyesini ayarlar.	
10 Mikrofon denetimi	Mikrofonu etkinleştirir.	
11 Profil erişim bilgileri	Profil bilgilerini okuyabilirsiniz.	
12 Profil türü	<Basic> ayar menüsü altında <Video Profili> ögesinde bir profil türü seçebilirsiniz.	
	<ul style="list-style-type: none"> <li>■ Mevcut profilin adını görüntülemek için simgeye tıklayın.</li> <li>■ Video izleme sayfasında oynatılırsa, aşağıdaki durumlarda ekranda görüntü izleri görüntülenebilir: <ul style="list-style-type: none"> <li>- Profil değişikliğine bağlı olarak çözünürlüğün değiştirilmesi.</li> <li>- Profil değiştirildiğinde ağda oluşan gecikmeye bağlı olarak gelen verilerin yavaşlaması.</li> <li>- Tarayıcı penceresi boyutunun ve konumunun değiştirilmesi.</li> </ul> </li> </ul>	
13 Piksel Sayacı	Video ekranında seçilen alandaki piksel sayısını kontrol eder.	

Madde	Açıklama	
14 Görüntüleme Modunu Değiştirme	Uydur ( )	Video ekranına çift tıkladığınızda geçerli video monitörde tam ekran olarak oynatılır.
	Ekranı sığdır ( )	Kameradan gelen video boyutunun otomatik olarak web tarayıcının boyutuna sığdırıldığı bir görüntüleme modu.
	Orijinal dosyanın boyutu ( )	Oynatılan videonun gerçek çözünürlüğündeki video modu.
	En/Boy Oranını Korumak ( )	Görüntü oranını çözünürlüğe en uygun şekilde ayarlayan görüntüleme modu.



- Bazı işlevler belirli bir tarayıcıda veya kodekte çalışmayabilir.

### Kanalları değiştirmek için

1. İsteddiğiniz kanalı seçin.
  - SPE-1630 modellerinde bir kanal seçmek için [◀, ▶, +] simgelerine tıklayın.
2. Görüntüleyici ekranı ilgili kanalı gösterir.
3. 4'lü ekranı görüntülemek için, [ ] simgesine tıklayın.
4. Tekli ekrana dönmek için, [ ] simgesine tıklayın.

### Anlık görüntüyü yakalamak için

1. Görüntüyü yakalamak için ekrandaki [Yakalama ( )] simgesine tıklayın.
2. Yakalanan bir video kaydedildiğinde, bir bildirim mesajı görünür. Yakalanan görüntü, her tarayıcı için belirlenen klasöre kaydedilir.



- Ekrana, Windows 7 işletim sisteminde IE tarayıcı ile yakalanmazsa, IE Tarayıcı Yönetici yetkisi ile çalıştırın.

### Tam ekran açmak için

1. [Tam Ekran ( )] simgesine tıklayın.
2. Bu işlem Görüntüleyiciyi tam ekrana geçirecektir.
3. Ekrana modundan ayrılmak için tekrar [Tam Ekran ( )] düğmesine veya klavyede [Esc] tuşuna basın.

## Sesi Kullanmak İçin

1. Sesli iletişimi etkinleştirmek için [Ses (🔊)] simgesine tıklayın.
2. Sesi kontrol etmek için [Ses denetimi] çubuğunu kullanın.



- Çalışır haldeyken ses jakını takıp çıkarırken ses çıkmıyorsa, tekrar etkinleştirmek için [Ses (🔊)] simgesine tıklayın.
- Sesi kullanmak için, <Video Profili> bölümünde <Ses Girişi> ögesini <Etkin> şeklinde ayarlamalısınız (sayfa 25).



## Mikrofonu Kullanmak İçin

Mikrofonu etkinleştirmek için [Mikrofon (🎤)] simgesine tıklayın.

## Pikselleri saymak için

1. Etkinleştirmek için [Piksel Sayımı (📊)] simgesine tıklayın.
2. Bir alan seçmek için fareyi video üzerinde sürükleyin.
3. Seçilen alandaki piksel sayısı ekranda görüntülenir.

## PTZ'yi kontrol etmek için

1. [PTZ (📏)] simgesine tıklayın.
2. Kameranın yönünü değiştirmek için Ekranı Taşı pedindeki kumandayı [📏] hareket ettirin veya kullanıcı arayüzünün sağ tarafındaki çubuğu yukarı veya aşağı hareket ettirerek görüntüyü yakınlaştırıp uzaklaştırın.
3. Odak noktasını ayarlamak için ekranda [📏] ögesini seçin.

## Önayar uygulamak için

- Önayar: Kaydedilen önayar uygular.  
Önayar yapılandırması detayları için bkz. "Harici PTZ". (Sayfa 29)
  - Taşı: Kaydedilen önayar uygular.
  - Kurulum: Önayar belirlir.

## Profil durumunu kontrol etmek için

Profil bilgilerinizi kontrol edebilirsiniz.

1. [Durum (📌)] simgesine tıklayın.
2. Profil erişimi bilgileri ekranı, ekran etkinleştirildiğinde güncellenir.
  - Profil erişimi : Yeni eklenen profil bilgisini gösterir.
    - Profil : Yeni eklenen codec bilgisini gösterir.
    - Bit Hızı(kbps) : Geçerli bit hızını gösterir ve bit hızını ayarlar.
    - Kare hızı(fps) : Geçerli kare hızını gösterir ve kare hızını ayarlar.
    - Eşzamanlı kullanıcı sayısı : Profile erişen eşzamanlı kullanıcı sayısını gösterir.
  - Geçerli Kullanıcı : Web görüntüleyiciye erişen ve izleme videosunu görüntüleyen kullanıcıların bilgilerini gösterir.
    - Profil : Kullanıcı tarafından erişilen profil adını gösterir.
    - Bit Hızı(kbps) : Geçerli bit hızını gösterir.
    - Ağ bağlantı durumu : Ağın düzgün çalışıp çalışmadığını gösterir.
    - IP Adresi : Geçerli kullanıcının IP adresini gösterir.



## AYARLAR

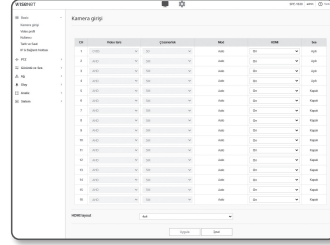
Temel kodlayıcı bilgilerini ve PTZ, görüntü ve ses, ağ, olay, analiz ve sistem ayarlarını yapılandırabilirsiniz.

1. Canlı görüntü ekranında, [Menü ( ⚙ )] düğmesine tıklayın.
2. Ayarlar ekranı açılır.

## TEMEL AYAR

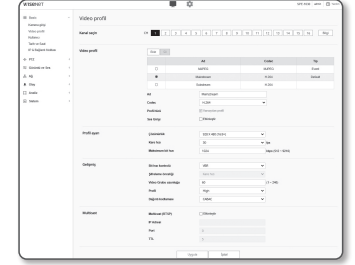
### Kamera girişi

1. Ayar menüsünden, <Basic ( 🏠 )> sekmesini seçin.
2. <Kamera girişi> ögesine tıklayın.
  - Video türü: CVBS/AHD/CVI/TVI
  - Çözünürlük: SD/1M/2M/4M/5M
  - Mod: Auto
  - HDMI : On/Off
    - Düzen 4x4 düzen olarak çıkış verir ve her kanal için açık/kapalı olarak seçim yapabilirsiniz.
  - Ses: Yalnızca 1-4 arası kanallar kullanılabilir.
  - HDMI layout: 4x4/3x3/2x2/1x1



### Video Profil

1. Ayar menüsünden, <Basic ( 🏠 )> sekmesini seçin.
2. <Video Profil> ögesine tıklayın.
3. Ayarlanacak kanalı seçin.
4. Video profilinde her bir ögeyi ayarlayın.  
Mevcut erişilen profilin ayarı değiştirilmiş olsa da, çıkış için önceki ayar kullanılacaktır.
5. Her bir profil özelliğini seçin.  
Daha fazla ayrıntı için "Video Profili Ekleme/Değiştirme İçin" bölümüne bakın. (sayfa 26)
6. Bir profil türü seçin.
  - Bağlam menüsü seçilen codec türüne bağlı olarak farklılık gösterebilir.
  - Varsayılan Profil : Ağ Görüntüleyiciyi kullanırken herhangi bir profil seçilmemişse, varsayılan video profili uygulanır.
  - E-posta / FTP Profili : Belirlenen E-postaya veya FTP sitesine aktarılabilecek olan video profili.
    - Yalnızca MJPEG codec'i E-mail/FTP Profile olarak ayarlanabilir.
7. Videoya ses girişi eklenip eklenmeyeceğini seçin.  
<Ses Girişi> seçim kutusunu seçerek videoya ses ekleyebilirsiniz.
8. İşlem tamamlandığında [Uygula] düğmesine tıklayın.



## Video Profili Ekleme/Değiştirme İçin

Profil ayarı kayıt koşullarına bağlı olarak çeşitli profillere uyum sağlamak için eklenebilir veya değiştirilebilir.

1. <Video Profili> ögesinde, <Ekle> düğmesine tıklayın.
  2. Adı girin ve bir codec seçin.
  3. Codec'in uygulanacağı koşulları belirtin.
  4. Çözünürlük ve kare hızı dahil olmak üzere seçilen codec'in bilgilerini belirtin.
    - Çözünürlük : H.264 ve MJPEG dosyalarının video boyutunu ayarlayabilirsiniz.
    - Kare hızı : Saniye başına maksimum video karesi sayısını ayarlayın.
    - Maksimum bit hızı : Bit hızı kontrolü VBR olarak ayarlandığında, maksimum video bit hızını ayarlayın.
- !** Bit hızı çözünürlüğe, kare hızına ve ekran karmaşıklığına göre sınırlı şekilde ayarlanabileceği için, gerçek bit hızı maksimum bit hızından daha yüksek olabilir. Bu nedenle, değeri ayarlarken kullanım koşullarını dikkate almanız gerekir.
- Hedef bit hızı : Bit hızı kontrolü CBR olarak ayarlandığında, hedef bit hızını ayarlayın.
  - Bit Hızı Kontrolü : Sıkıştırma için sabit bit oranı ve değişken bit oranından birini seçebilirsiniz. Sabit bit hızı, video kalitesi veya kare hızı değişirken ağ aktarım bit hızının sabit kalmasını ifade eder; değişken bit hızı, bit hızı değişirken video kalitesine daha fazla öncelik verilmesini ifade eder.
- !** Bit kontrolü için sabit bit hızını ayarladıktan sonra, video kalitesi öncelik modunu seçerseniz, ekranın karmaşıklığına bağlı olarak, aktarılan gerçek kare hızı, söz konusu bit hızı için en uygun video kalitesini sağlamak üzere, belirlenen kare hızından farklılık gösterebilir.
- Kodlama önceliği : Video aktarım önceliğini kare hızına veya sıkıştırmaya ayarlayabilirsiniz.
  - Video Grubu uzunluğu : H.264 kodek seçildiğinde bir video sekansındaki ard arda gelen iki I Karesi arasındaki mesafeyi belirtir (çerçeve sayısı bakımından).
  - Profil : H.264 kodekinin profilini seçebilirsiniz.
  - Entropi Kodlaması : Bu, sözdizimi istatistikleri kullanan değişken uzunluk kodlamasıdır. Kayıpsız sıkıştırma tekniklerini kullanır. Entropi kodlaması yöntemini ayarlayabilirsiniz. CABAC sıkıştırma oranı CAVLC'den daha iyidir.

- Çoklu yayın (RTSP) : RTSP protokolü kullanımını belirleyin.
  - IP Adresi : IPv4 ağına bağlanabileceğiniz bir IPv4 adresi girin.
  - Bağlantı Noktası : Video iletişim portunu belirleyin.
  - TTL : RTP paketi için TTL ayarı yapabilirsiniz.



- Çoklu yayın adresini 224.0.0.0~224.0.0.255 olarak ayarlamaz durumda, çoklu yayın tüm ortamlarda gerektiği gibi çalışmayabilir. Bu durumda, çoklu yayın adresini değiştirmenizi öneririz.

## Video Grubu uzunluğu nedir?

Video Grubu (Video Grubu nesne düzlemi), H.264 sıkıştırma için bir video kareleri setidir; ilk I-Frame'den bir sonraki I-Frame'e kadar bir kare toplamasını gösterir.

Video Grubu, 2 tür kareden oluşur: I-Frame ve P-Frame.

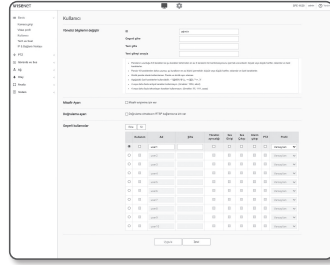
I-Frame, temel sıkıştırma karesidir ve tamamlanmış tek bir görüntüye ait veriler içerir. P-Frame yalnızca önceki I-Frame'de değiştirilmiş olan verileri içerir.

H.264 kodek için, Video Grubu uzunluğunu belirleyebilirsiniz.

Kayıt profilini H.264 codec ile ayarlarsanız, GOV uzunluğu kare hızı/2 olur.

## Kullanıcı

1. Ayar menüsünden, <Basic ( )> sekmesini seçin.
2. <Kullanıcı> ögesine tıklayın.
3. Gerekli kullanıcı bilgilerinizi girin.
  - Yönetici Şifresi Değişimi : Yönetici şifresini değiştirin.



- Güvenlik nedeniyle, şifre için sayı, küçük ve büyük harf ve özel karakter kombinasyonu kullanmanız önerilir.
- Şifrenizi üç ayda bir değiştirmeniz önerilir.
- Şifre uzunluğu ve sınırları aşağıdaki gibidir.
  - En az 3 tür büyük harf, küçük harf, sayı ve özel karakterden oluşan kombinasyon: 8 ila 9 karakter.
  - En az üç tür büyük harf, küçük harf, sayı ve özel karakterden oluşan kombinasyon: 10 ila 15 karakter.
  - Kimlikten farklı olmalıdır.
  - 4 veya daha fazla ardışık karakter kullanmayın. (örnekler: 1234, abcd)
  - 4 veya daha fazla tekrarlayan karakter kullanmayın. (örnekler: !!!, 1111, aaaa)
  - İzin verilen özel karakterler: ~!@#%&\*()\_+=[]\|:;'"<>.,?/
  - Fabrika ayarından sonra yönetici ve kullanıcı şifreleri sıfırlanır. Şifreyi sıfırlamanız gerekiyor.
  - Kodlayıcı web sayfasına ilk kez veya başlatma işleminden hemen sonra eriştiğinizde, yönetici şifresi ayar menüsüne yönlendirilirsiniz.
  - Bu menüde, kodlayıcının web sayfası menülerini kullanmadan önce yeni şifreyle tekrar giriş yapmanız gerekir.
  - Varsayılan şifre eşleşmiyorsa, yönetici şifresini değiştirdiğinizde şifreyi değiştiremezsiniz.
  - Şifrenizi değiştirdikten sonra, CMS veya NVR istemcisine bağlı bir kodlayıcı varsa, yeni değiştirilen şifre ile yeniden kaydolmanız gerekir. Kodlayıcı halen aynı şifre ile bağlıysa, bir önceki şifreyi kullanan bir istemci nedeniyle hesap kilitlenebilir.
- Kayıtlı hesabınıza oturum açmaya çalışıyorsanız, art arda 5 veya daha fazla şifre doğrulama hatasından sonra, hesap otuz saniye süreyle kilitlenebilir.
- Şifre bilgisayarda birden fazla bağlantı etkin olduğunda değiştiriliyorsa, tarayıcı hata verebilir. Bu durumda, sunucuya yeniden bağlanın.

- Misafir Ayarı : <Misafir erişimine izin ver> ögesini seçerseniz, misafir hesabı Web görüntüleyicisi ekranına erişebilir ama yalnızca canlı Görüntüleyici ekranını görebilir.
  - Misafir hesabı için kimlik/şifre, <guest/guest>'tir ve bunlar değiştirilemez.
- Doğrulama ayarı : <Doğrulama olmaksızın RTSP bağlantısına izin ver> ögesini seçerseniz giriş yapmadan RTSP'ye erişebilir ve videoları görüntüleyebilirsiniz.
- Geçerli Kullanıcı : <Kullanım> ögesini seçerseniz kullanıcı izinlerini ayarlayabilir veya değiştirebilirsiniz.
  - Yönetici ses girişi, ses çıkışı, alarm çıkışı, PTZ kontrol izinlerini ayarlayabilir.
  - Ses girişi/Ses çıkışı/Alarm çıkışı : Geçerli kullanıcının canlı modunda, Ses girişi/Ses çıkışı/Alarm çıkışı ayarlarını etkinleştirebilir/ devre dışı bırakabilirsiniz.
  - PTZ Kontrolü : <PTZ>'yi seçin.
  - Profil : <Varsayılan> ögesini seçerseniz yalnızca varsayılan profil videosunu görebilirsiniz; <Tümü> ögesini seçerseniz tüm profil videolarını görebilirsiniz.

- Kayıtlı kullanıcı tarafından kullanılabilen ONVIF işlemleri, izin verilmiş işlemlerle sınırlıdır.

4. İşlem tamamlandığında [Uygula] düğmesine tıklayın.

## Tarih ve Saat

1. Ayar menüsünden, <Basic ( )> sekmesini seçin.

2. <Tarih ve Saat> ögesine tıklayın.

3. Kodlayıcı için geçerli olacak saati ve tarihi belirtin.

- Geçerli sistem saati : Sisteminizin geçerli saat ayarlarını görüntüler.
- Saat Dilimi : GMT'ye dayalı yerel saat dilimini belirleyin.
- Günışığı Tasarrufu Zamanını Kullan : Bu seçenek işaretliyse saat, belirlenen sürenin yerel saat diliminden bir saat öncesine ayarlanır.

Bu seçenek yalnızca DST'nin uygulandığı bölgelerde görüntülenir.

• Sistem saati ayarı : Sisteminizde uygulanacak saat ve tarihi belirleyin.

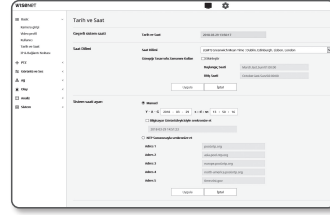
- Manuel : Kodlayıcı için geçerli saat manuel olarak ayarlanır.

<Bilgisayar Görüntüleyicisiyle senkronize et> seçim kutusunu seçtiğinizde, webviewer'in zamanı, webviewer'in üzerinde çalıştığı bilgisayarın zamanı olarak ayarlanır.

- NTP Sunucusuyla senkronize et : Belirlenen sunucu adresinin saatiyle senkronize edilir.

4. İşlem tamamlandığında [Uygula] düğmesine tıklayın.

! <Bilgisayar Görüntüleyicisi senkronize et> ögesini seçerseniz, standart saat dilimi bilgisayardaki geçerli saatle aynı ayarlanmalıdır.



## IP & Bağlantı Noktası

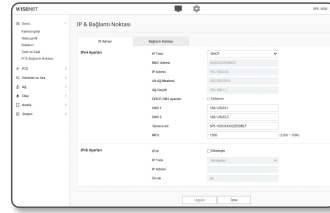
1. Ayar menüsünden, <Basic ( )> sekmesini seçin.

2. <IP & Bağlantı Noktası> ögesine tıklayın.

3. <IP Adresi> ögesine tıklayın.

4. <IPv4 Ayarları> seçeneğini ayarlayın.

- IP Türü : Bir IP bağlantı türü seçin.
  - Manuel : IP adresini, alt ağ maskesini, ağ geçidini, DNS1 ve DNS2'yi ve ana makine adını ayarlar.
  - DHCP : DNS1, DNS2 ve ana bilgisayar adını ayarlar.
  - PPPoE : DNS1, DNS2, ana bilgisayar adı, kimlik ve şifreyi ayarlar.
  - <Manuel> olarak ayarlarsanız IP, Alt Ağ Maskesi, Ağ Geçidi, DNS 1 ve 2 öğelerini manuel olarak belirlemeniz gerekir.



- MAC Adresi : MAC adresini gösterir.
- IP Adresi : Geçerli IP adresini görüntüler.
- Alt Ağ Maskesi : Ayarlanan IP için <Alt Ağ Maskesi> seçeneğini görüntüler.
- Ağ Geçidi : Ayarlanan IP için <Ağ Geçidi> seçeneğini görüntüler.
- DNS1/DNS2 : DNS (Domain Name Service) sunucu adresini görüntüler.
- Ana bilgisayar adı : Ana bilgisayar adını gösterir.
- MTU: Ağ arabiriminden gönderilebilecek maksimum veri aktarım boyutunu ayarlar. Olası değer aralığı 1280 ila 1500'dür. Video oynatma gecikebilir, bu nedenle ağ ortamınıza uygun MTU değerini ayarladığınızdan emin olun.

5. <IPv6 Ayarları> seçeneğini ayarlayın.

- IPv6 adresi kullanmak için <Kullanım> olarak ayarlayın.
- Varsayılan : Varsayılan IPv6 adresini kullanın.
- DHCP : DHCP sunucusundan alınan IPv6 adresini görüntüleyin ve kullanın.
- Manuel : Manuel olarak bir IP ve ağ geçidi adresi girin ve onu kullanın.

! ■ IP adresi sistemi varsayılan DHCP değerine geri döndürülür. DHCP sunucusu bulunamazsa, önceki ayarlar otomatik olarak geri yüklenir.

■ Düzenleme işlemini tamamladığınızda, değişiklikleri uygulamak için [Uygula] düğmesine tıklayın ve tarayıcı görünecektir. Bir süre sonra farklı bir IP ile yeniden bağlantı yapılır.

6. <Bağlantı Noktası> ögesine tıklayın.

7. Bağlantı Noktası menüsüne her öğeyi gerektiği gibi girin.

- 0 ile 1023 arasındaki bağlantı noktası aralığı ve 3702 bağlantı noktası kullanılamaz.
- HTTP : Web tarayıcısı üzerinden kodlayıcıya erişmek için HTTP portu kullanılır. Varsayılan değer 80'dir (TCP).
  - Güvenlik politikası nedeniyle Safari ve Google Chrome tarayıcıları için HTTP portunun 65535 olarak ayarlanmasına izin verilmez.
- HTTPS : Bu sürümde, HTTP web iletişim protokolü güvenliği güçlendirilmiştir. SSL'de HTTPS modunu ayarladığınızda kullanılabilir. Başlangıç değeri 443(TCP) olarak ayarlanmıştır.
  - Kullanılabilir ayar aralığı 1024-65535'tir. (Güvenlik nedeniyle, Safari veya Google Chrome tarayıcınızda, HTTPS portu olarak 65535'i kullanmayabilirsiniz.)
- RTSP : RTSP modunda video aktarmak için kullanılır; varsayılan değer 554'tür.
- Süre aşımı : RTSP'ye bağlanırken, belirli bir süre yanıt gelmezse bu işlem bağlantıyı sıfırlar.

! ■ HTTP bağlantı noktası değiştirilmişse, tarayıcı görünür. Bunun ardından, adres IP'yi izleyen yeni atanmış HTTP bağlantı noktasını içermelidir. örn.) IP adresi : 192.168.1.100, HTTP bağlantı noktası : Atanan 8080 → http://192.168.1.100:8080 (HTTP bağlantı noktası 80 olarak ayarlanmışsa, bağlantı noktası numarasını belirtmeye gerek yoktur)

■ Görüntü bilgilerinin geri alınmasını önlemek için RTSP ve HTTPS kullanılması önerilir.

8. İşlem tamamlandığında [Uygula] düğmesine tıklayın.

## PTZ AYARI

### Harici PTZ

PTZ'nin kodlayıcının RS-485 terminaline bağlı kamera üzerinden kontrol edilebilmesi için harici PTZ kameranın bağlantı değerini ayarlar.

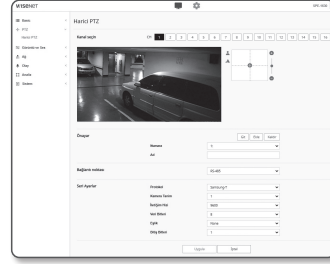
1. Ayar menüsünden, <PTZ (+)> sekmesini seçin.
2. <Harici PTZ> ögesine tıklayın.
3. Ayarlanacak kanalı seçin.
4. Lütfen bağlantı portunu ayarlayın.
  - RS-485 : Kamerayı ve uzak AUX'u RS-485 terminali üzerinden kontrol etmek istiyorsanız bunu seçin.
  - Koaksiyel : Kamera kontrolü için ayarlayın. PTZ ve OSD kontrol edilebilir.
5. Lütfen seri portu ayarlayın. Bağlantı portu olarak <RS-485>'i seçerseniz, bağlı PTZ kameranın RS-485 iletişim modunu ayarlayabilirsiniz.
  - Protokol : Samsung-T / Pelco-D / Pelco-P arasından kameraya uygun olan protokolü seçer.
  - Kamera Tanım : Sabit kamera kimliğini görüntüler.
  - İletişim Hızı : RS-485 iletişimleri için aktarım hızı.
  - Veri Bitleri : Veri biti belirleyin.
  - Eşlik : Parite biti belirleyin.
  - Bitiş Bitleri : Durdurma bitini belirleyin.
6. İşlem tamamlandığında [Uygula] düğmesine tıklayın.

■ Bu işlem için, kodlayıcı ve PTZ kamera normal şekilde bağlanmalıdır. Ek olarak, seri port PTZ kamerayı çalıştıracak şekilde ayarlanmalıdır.

■ Bağlandığında, kameranın desteklediği işlevleri kontrol edin. Bazı işlevler kamera veya protokol spesifikasyonuna bağlı olarak devre dışı bırakılabilir. Daha fazla bilgi için aşağıdaki tabloya bakın.

### Her Bir Protokol için Desteklenen İşlevler

Protokol	P kontrolü	P hareket hızı	T kontrolü	T hareket hızı	Zoom kontrolü	Zoom hareket hızı	Odak kontrolü	Odak kontrol hızı	Ön ayar kaydı	Ön ayar hareketi	Uyarılar
SAMSUNG-T	0	0	0	0	0	0	0	X	0	0	
PELCO-D	0	0	0	0	0	0	0	X	0	0	
PELCO-P	0	0	0	0	0	0	0	X	0	0	



7. Ekranın hareketini kontrol etmek için ekran hareket pedi üzerindeki imlece [ + ] tıklayın.
    - Ekranı hareket ettirin: İmleci istediğiniz yönde kaydırın.
    - Ekran hareket oranını kontrol edin : İmleci merkezden ne kadar uzaklaşırsanız ekran üzerinde o kadar hızlı hareket eder.
  8. Zoom hareketini kontrol edin.
    - Yakınlaştırma: Kullanıcı arayüzünün sağındaki çubuğu yukarı kaldırın veya [ + ] düğmesine basın. Çubuk merkezden ne kadar uzak olursa, ekran o kadar hızlı genişler.
    - Uzaklaştır: Kullanıcı arayüzünün sağındaki çubuğu aşağıda indirin veya [ - ] düğmesine basın. Çubuk merkezden ne kadar uzak olursa, ekran o kadar hızlı genişler.
  9. Odağı ayarlayın.
    - Manuel odak ( / ) : Kısa mesafe veya uzun mesafe için ekranların odağını ayarlar.
- Kaydırma/Eğme/Yakınlaştırma kontrolü sadece enkoder PTZ kameraya bağlı olduğunda ve <Seri Ayarlar> normal olarak ayarlandığında mümkündür.

### Bir ön ayar eklemek için

1. Eklenecek ön ayar numarasını seçin.
2. Ön ayarın adını ayarlayın.
3. [Ekle] düğmesine basın.

### Bir ön ayarı silmek için

1. Silinecek ön ayar numarasını seçin.
2. [Kaldır] düğmesine basın.

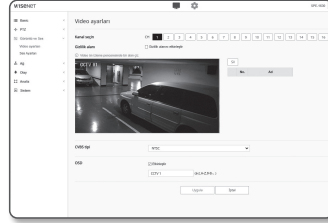
### Ön ayarı taşımak için

1. Taşımak istediğiniz ön ayar numarasını seçin.
2. [Git] düğmesine tıklayın.

## GÖRÜNTÜ VE SES AYARLARI

## Video ayarları

1. Ayar menüsünden, <Görüntü ve Ses ( )> sekmesini seçin.
2. <Video ayarları> ögesine tıklayın.
3. Ayarlanacak kanalı seçin.
4. Mahremiyet bölgesini belirleyin.
5. İşlem tamamlandığında [Uygula] düğmesine tıklayın.
  - CVBS tipi: NTSC veya PAL'ı seçin.
  - OSD: Videoda 17 karaktere kadar bir kamera adı girebilir ve görüntüleyebilirsiniz. (a-z, A-Z, 0-9, -, ).



## Gizlilik bölgesini ayarlamak için

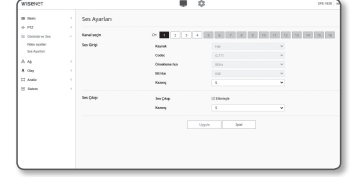
Gizliliğiniz için korunmak üzere kamera videosunun belirli bir alanını belirleyebilirsiniz.

1. <Gizlilik alanını etkinleştir> onay kutusunu işaretleyin.
2. [Tamam] ögesine tıklayın.
3. Bir alan seçmek için videonun üzerine tıklayıp sürükleyin.
4. Adı girip rengi seçin ve sonra [Tamam] tuşuna tıklayın.
5. Listede bulunan bir adı silmek istiyorsanız, adı seçip [Sil] ögesini tıklayın.

## Ses Ayarları

Kodlayıcıya bağlı olan sesin giriş/çıkış değerini ayarlayabilirsiniz.

1. Ayar menüsünden, <Görüntü ve Ses ( )> sekmesini seçin.
  2. <Ses Ayarları> ögesine tıklayın.
  3. Ayarlanacak kanalı seçin.
  4. Ses girişi değerini ayarlayın.
    - Kaynak : Girilen ses.
      - Hat : Kabloyu ses cihazına bağlayın.
    - Codec : Kullanılacak ses kodeki.
      - G.711 : Bir ses codec'i standardı olarak 64 Kbps PCM (Pulse Code Modulation - Darbe Kodu Modülasyonu) şifrelemesi kullanır. ITU standart ses codec'i, PSTN ağında veya PBX yoluyla dijital ses aktarımı için yeterlidir.
    - Örneklem hızı : Analog bir ses dosyasının dijitalleştirilmesi esnasındaki örneklem sayısını belirtir. Bu değer ne kadar yüksek olursa, ses kalitesi o kadar iyi olur.
    - Bit Hızı : Sıkıştırma oranını bit hızına göre ayarlayın.
    - Kazanç : Ses girişi arttırmayı belirtin.
- ! ■ Ses kaynağının yüksekliği veya kazanç değeri çok yüksek ayarlanırsa, ses kalitesinde bozulma veya uğultu olabilir.
5. Ses çıkışı seviyesini ayarlayın.
    - Etkinleştir : Ses çıkışının kullanılıp kullanılmayacağını ayarlar.
    - Kazanç : Ses çıkışı yükseltmeyi belirtin.



## AĞ KURULUMU

### DDNS

"Dynamic Domain Name Service" (Dinamik Alan Adı Servisi) ifadesinin kısaltması olan DDNS, kullanıcının kolayca hatırlayabilmesi için kodlayıcının IP adresini genel bir Ana Bilgisayar Adına dönüştürür.

! DDNS hizmetini yalnızca İnternet bağlıyken kullanabilirsiniz.

1. Ayar menüsünden, <Ağ ( )> sekmesini seçin.

2. <DDNS> ögesine tıklayın.

3. <DDNS> bağlantı türünü seçin.

4. Seçilen türe göre DDNS öğelerini girin.

• Wisenet DDNS : Hanwha Vision tarafından sağlanan DDNS sunucusunu kullanıyorsanız bunu seçin.

- Ürün Kimliği : Wisenet DDNS servisine kayıtlı ürün kimliğini girin.

- Hızlı bağlantı : UPnP'yi (Evrensel Tak ve Çalıştır) destekleyen bir yönlendirici ile birlikte kullanıldığında bağlantı noktası iletimini otomatik olarak ayarlar.



• UPnP işlevini destekleyen bir hub kullanmadan DDNS hizmetinden faydalanmak istiyorsanız, Hızlı bağlantıya tıklayın ve ardından hub menüsüne gidip hub için port yönlendirmeyi etkinleştirin. Hub için port yönlendirmenin nasıl ayarlanacağı konusunda ayrıntılı bilgi edinmek için "**Bağlantı Noktası Aralığı Aktarım (Bağlantı Noktası Eşleme) Ayan**" bölümüne bakın. (sayfa 19)

• Açık DDNS : Açık DDNS sunucusu kullanırken sağlanan açık DDNS sunucularından birini seçin.

- Sunucu adı : Stediğiniz açık DDNS servis sunucusunu seçin.

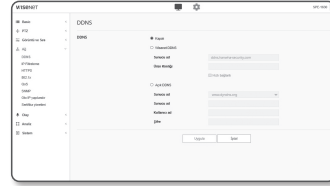
- Sunucu adı : DDNS sunucusuyla kayıtlı olan sunucunun adını girin.

- Kullanıcı Adı : DDNS hizmeti için kullanıcı adını girin.

- Şifre : DDNS hizmetinin şifresini girin.

5. İşlem tamamlandığında [Uygula] düğmesine tıklayın.

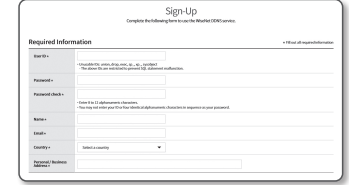
! <Hızlı bağlantı> seçilirse, Wisenet DDNS servisini seçtiğinizden emin olun.



### DDNS ile kayıt

Ürününüzü Wisenet DDNS ile kaydetmek için

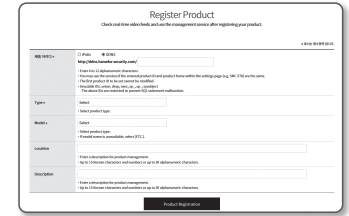
1. Wisenet DDNS web sitesini (http://ddns.hanwha-security.com) ziyaret ederek kayıtlı bir hesapla oturum açın.



2. Üst menü çubuğundan <MY DDNS> ögesini seçin.



3. [Register Product] sekmesi.

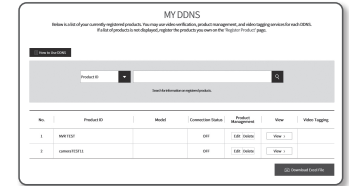


5. Bir <Type> seçin ve <Model> seçeneğini belirleyin.

6. Gerekirse bir açıklamayla ürünün konumunu belirtin.

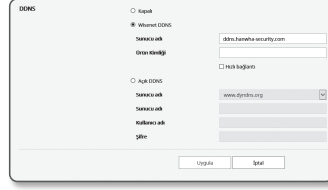
7. [Product Registration] ögesine tıklayın.

Ürün, kontrol edebileceğiniz ürün listesine eklenir.



## Kodlayıcı kurulumunda Wisenet DDNS'ye bağlanmak için

1. DDNS ayar sayfasından <DDNS> ögesini <Wisenet DDNS> olarak ayarlayın.
2. Ürün kimliğini DDNS sitesine kaydederken belirtmiş olduğunuz <Ürün Kimliği> bilgisini girin.
3. [Uygula] düğmesine tıklayın. Bağlantı başarıyla kurulduğunda ekranda <(Başarılı)> mesajı görüntülenir.



## Kodlayıcı ayarlarından genel DDNS yapılandırma

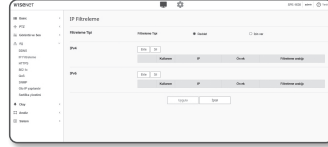
1. DDNS ayarları sayfasını açın ve <DDNS> için <Açık DDNS> ögesini seçin.
2. İlgili sitenin sunucu adını, kullanıcı adını ve şifreyi girin.
3. [Uygula] düğmesine tıklayın. Bağlantı düzgün biçimde kurulursa <(Başarılı)> yazısı görünür.
4. İşlem tamamlandığında [Uygula] düğmesine tıklayın.

- DDNS servisini doğru olarak kullanmak için DDNS ayarı ve yönlendiricinin bağlantı noktası iletim ayarının yapılması gerekir. Bağlantı noktası iletim ayarı "**Bağlantı Noktası Aralığı Aktarım (Bağlantı Noktası Eşleme) Ayarı**", (sayfa 19)

## IP Filtreleme

Erişim sağlamak veya yasaklamak istediğiniz IP'lerin bir listesini oluşturabilirsiniz.

1. Ayar menüsünden, <Ağ (🌐)> sekmesini seçin.
2. <IP Filtreleme> ögesini seçin.
3. <Filtreleme Tipi> seçin.
  - Reddet : Bu özellik seçilirse filtrelemeye eklenen IP'lerin erişimi kısıtlanır.
  - İzin ver : Bu özellik seçilirse yalnızca filtrelemeye eklenen IP'lerin erişimine izin verilir.
4. [Ekle] düğmesine tıklayın. IP listesi oluşturulacak.
5. Erişim sağlamak veya yasaklamak istediğiniz IP'yi girin. Bir IP adresi ve Ön Ek girdiğinizde IP adresleri listesi sağ kısımdaki filtreleme aralığı sütununda görüntülenir.



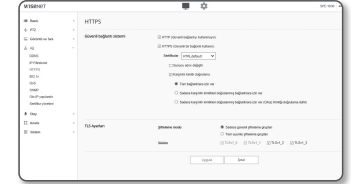
- IP Filtreleme için <İzin ver> seçilirse ve <IP & Bağlantı Noktası> alanındaki <IPv6 Ayarları> <Kullanım> olarak ayarlanırsa, yapılandırılmakta olan bilgisayarın IPv4 ve IPv6 adresleri atanmalıdır.
- Geçerli ayar için kullanılan bilgisayarın IP adresi <Reddet>, ögesine eklenemez, <İzin ver> ögesine eklenmelidir.
- Filtreleme sütununda yalnızca <Kullanım> olarak ayarlanan IP adresi görüntülenir.

6. Listedeki silinecek IP adresini seçin. [Sil] düğmesine tıklayın.
7. İşlem tamamlandığında [Uygula] düğmesine tıklayın.

## HTTPS

Güvenli bir bağlantı sistemi seçebilirsiniz veya bu amaçla bir resmi sertifika kurabilirsiniz.

1. Ayar menüsünden, <Ağ (🌐)> sekmesini seçin.
2. <HTTPS> ögesine tıklayın.
3. Güvenli bir bağlantı sistemi seçin.
  - HTTP (Güvenli bağlantıyı kullanmayın): Verileri HTTP üzerinden şifreleme olmadan iletmek istediğinizde seçin.
  - HTTPS (Güvenli bir bağlantı kullanın): Özel bir sertifika kullanarak bağlanmak istediğinizde seçin.
  - Sertifikalar: Kayıtlı sertifikaların bir listesi görüntülenir. Sertifikaları <Ağ> → <Sertifika yönetimi> bölümünde kaydedebilirsiniz.
  - Sunucu adını değiştir: Ana bilgisayar adını sertifika adıyla aynı olacak şekilde değiştirin.
  - Karşılıklı kimlik doğrulama: Güvenliği artırmak için karşılıklı kimlik doğrulamaya devam etmek istediğinizde seçin. Erişime izin vermeye yönelik aşağıdaki seçenekler mevcuttur.
    - Tüm bağlantılara izin ver: Karşılıklı kimlik doğrulamanın başan durumu ne olursa olsun tüm bağlantılara izin verir.
    - Sadece karşılıklı kimlikleri doğrulanmış bağlantılara izin ver: Yalnızca karşılıklı olarak kimlik doğrulaması yapıldığında erişime izin verir.
    - Sadece karşılıklı kimlikleri doğrulanmış bağlantılara izin ver (Cihaz Kimliği doğrulama dahil): Erişime yalnızca cihaz kimliği bilgilerine göre doğrulanmış ve kimliği doğrulanmışsa izin verir.
4. TLS ayarlarını kaydedin. Şifreli iletişim için kullanılacak Şifre modunu veya TLS sürümünü seçebilirsiniz.
  - Şifreleme modu: Şifreli iletişim için kullanılan çeşitli algoritma kombinasyonlarında şifre paketleri sağlar.
    - Sadece güvenli şifreleme grupları: Yalnızca yüksek güvenlikli şifre paketleri kullanın.
    - Tüm uyumlu şifreleme grupları: Tüm şifre paketlerini kullanın (güvenlik açığı).
  - Sürüm: Şifreli iletişim için kullanılacak TLS protokol sürümünü seçebilirsiniz.
5. İşlem tamamlandığında [Uygula] düğmesine tıklayın.





## 802.1x

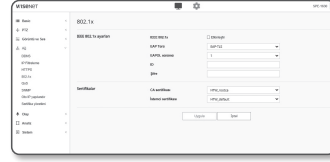
Ağa bağlanırken, 802.1 protokolünü kullanıp kullanılmayacağı seçebilir, ardından da sertifikayı yükleyebilirsiniz.

1. Ayar menüsünden, <Ağ (🌐)> sekmesini seçin.

2. <802.1x> öğesine tıklayın.

3. <IEEE 802.1x ayarları> öğesini ayarlayın.

- IEEE 802.1x : 802.1x protokolü kullanımını belirleyin.
- EAP Türü : EAP-TLS veya LEAP seçin.
- EAPOL sürümü : Sürüm 1 veya 2'yi seçin.
- ID : İstemci sertifikası kimliğini EAP-TLS'ye ve kullanıcı kimliğini LEAP'a girin.
- Şifre : İstemci özel anahtarı şifresini EAP-TLS'ye ve kullanıcı şifresini LEAP'a girin. Şifrelenmemiş bir anahtar dosyası kullanıyorsa şifreyi EAP-TLS'ye girmeniz gerekmez.



- Bağlı ağ cihazı 802.1x protokolünü desteklemiyorsa, ayarlasanız bile protokol düzgün çalışmaz.
- LEAP, güvenliği zayıf bir kimlik doğrulama yöntemidir. Bunu yalnızca EAP-TLS'nin olmadığı bir ortamda kullanın.

4. Sertifika tipi için <CA sertifikası> veya <İstemci sertifikası> seçeneklerinden birini tercih edebilirsiniz.

- CA sertifikası: Sertifika listesinden istediğiniz CA sertifikasını seçin.
  - <Ağ> → <Sertifika yönetimi> → <CA sertifikası> bölümünde kayıtlı CA sertifikası.
- İstemci sertifikası: Sertifika listesinden istediğiniz istemci sertifikasını seçin.
  - <Ağ> → <Sertifika yönetimi> → <İstemci sertifikası> bölümünde kayıtlı istemci sertifikası görüntülenir.

5. İşlem tamamlandığında [Uygula] düğmesine tıklayın.

## QoS

Önceliği belirli bir IP için sabit bir aktarım hızı elde etmek üzere ayarlayabilirsiniz.

1. Ayar menüsünden, <Ağ (🌐)> sekmesini seçin.

2. <QoS> öğesini seçin.

3. [Ekle] düğmesine tıklayın.

IP listesi oluşturulacak.

4. QoS uygulayacağınız bir IP adresi girin.

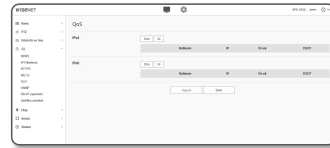
- IPv4 için varsayılan ön ek 32'dir.  
DSCP için, varsayılan 63 olarak ayarlanmıştır.

- Yalnızca <Kullanım> olarak ayarlanan IP adreslerine öncelik tanınabilir.

5. Listedeki silinecek IP adresini seçin.

[Sil] düğmesine tıklayın.

6. İşlem tamamlandığında [Uygula] düğmesine tıklayın.



## SNMP

SNMP protokolleri sayesinde, sistem veya ağ yöneticisi ağ cihazlarını uzak bir alandan izleyebilir ve ortam ayarlarını yapılandırabilir.

1. Ayar menüsünden, <Ağ (🌐)> sekmesini seçin.

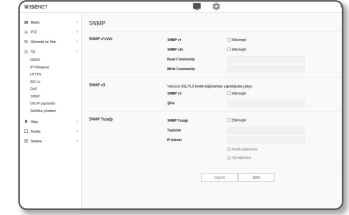
2. <SNMP> öğesine tıklayın.

3. <SNMP> tanımlayın.

- SNMP v1'i etkinleştir : SNMP sürüm 1 etkinleşecektir.
- SNMP v2c'i etkinleştir : SNMP sürüm 2 etkinleşecektir.
  - Read Community : SNMP bilgilerine erişeceğinize read community adını girin. Varsayılan ad <public> tir.
  - Write Community : SNMP bilgilerine erişeceğinize write community adını girin. Varsayılan ad <write> tir.
- SNMP v3'i etkinleştir : SNMP sürüm 3 etkinleşecektir.
  - Şifre : SNMP sürüm 3 varsayılan şifresini belirleyin.
    - Varsayılan şifre bilgisayar korsanlığı neticesinde ifşa olabilir, bu yüzden ürünü yükledikten sonra şifreyi değiştirmeniz önerilmektedir.  
Şifrenin değiştirilmemesinden kaynaklanan güvenlik sorunlarının ve benzeri sorunların kullanıcı sorumluluğunda olduğunu unutmayın.
    - Şifre en az 8, en fazla 16 karakterden oluşabilir.
- SNMP Trap'i etkinleştir : SNMP kapanı Sistem Yöneticisine önemli olayları ve koşulları göndermek için kullanılır.
  - Topluluk : Mesajları almak için kapan topluluk adını girin.
  - IP Adresi : Mesajların gönderileceği IP adresini girin.
  - Kimlik doğrulama : Topluluk bilgisi geçersiz olduğunda bir olayın oluşturulup oluşturulmayacağını belirler.
  - Ağ bağlantısı : Ağ bağlantısı yeniden sağlandığında, bir olayın oluşturulup oluşturulmayacağını belirler.

4. İşlem tamamlandığında [Uygula] düğmesine tıklayın.

- SNMP v3, yalnızca güvenli bağlantı modu HTTPS olduğunda seçilebilir.  
"HTTPS"ye bakın. (sayfa 32)
- SNMP v3 kullanmazsanız güvenlik sorunu olabilir.



## Oto IP yapılandır

Mevcut IP'yi erişim ve kodlayıcı arama için otomatik olarak kullanılmak üzere ayarlayabilirsiniz.

1. Ayar menüsünden, <Ağ ( )> sekmesini seçin.
2. <Oto IP yapılandır> öğesine tıklayın.
3. <Bağlantısı-yerel IPv4 adres> öğesini ayarlayın.  
Kodlayıcıya Yerel Bağlantı ağı üzerinden erişmek için ek bir IP adresi atanabilir.

- Otomatik yapılandırmayı : Bağlantı Yerel IPv4 adresi için Etkinleştir veya Devre Dışı Bırak'ı belirtir.
- IP Adresi : Atanan IP adresini görüntüler.
- Alt Ağ Maskesi : Atanan IP'nin alt ağ maskesini görüntüler.

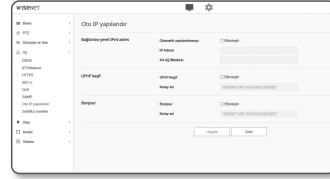
4. <UPnP keşif> öğesini ayarlayın.  
Kodlayıcılar UPnP protokolünü destekleyen istemci ve işletim sistemi içinde otomatik olarak aranabilir.
- UPnP keşif : UPnP Bulmayı Etkinleştir veya Devre Dışı Bırak'ı belirler.
- Kolay adı : Kodlayıcının adını gösterir.  
Kolay ad, WISENET-<Model Adı>-<MAC Adresi>. biçiminde görüntülenir.

■ UPnP'yi temel düzeyde destekleyen Windows işletim sisteminde, ağa bağlı olan kodlayıcılar görüntülenir.

5. <Bonjour> öğesini ayarlayın.  
Kodlayıcılar Bonjour protokolünü destekleyen istemci ve işletim sistemi içinde otomatik olarak aranabilir.
- Bonjour : Bonjour'u Etkinleştir veya Devre Dışı Bırak'ı belirler.
- Kolay adı : Kodlayıcının adını gösterir.  
Kolay ad, WISENET-<Model Adı>-<MAC Adresi> biçiminde görüntülenir.

■ Bonjour'u varsayılan olarak destekleyen Mac işletim sisteminde, bağlı kodlayıcılar, otomatik olarak, Safari web tarayıcısındaki Bonjour yer imi içinde görüntülenir.  
Bonjour yer imi görüntülenmiyorsa, "Tercih" menüsünden Yer İmleri Ayarları'nı kontrol edin.

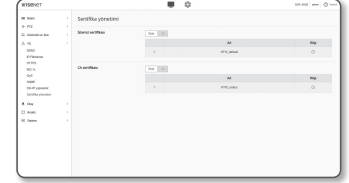
6. İşlem tamamlandığında [Uygula] düğmesine tıklayın.



## Sertifika yönetimi

CA sertifikasını ve İstemci sertifikalarını ekleyebilir veya silebilirsiniz.

1. Ayar menüsünden, <Ağ ( )> sekmesini seçin.
2. <Sertifika yönetimi> öğesine tıklayın.
3. Eklemek istediğiniz sertifikanın üzerindeki <Ekle> düğmesine tıklayın.



### İstemci sertifikasını yükleyin/kaldırın

1. İstemci sertifikasındaki <Ekle> düğmesine tıklayın.
2. <Tip> seçeneğini belirleyin.
  - Bir sertifika dosyanız varsa, <Client> (İstemci) öğesini seçin ve aşağıdaki gibi ayarlayın.
    - Sertifika ad: Sertifika adını girin.
    - Sertifika Dosyası: Bir sertifika dosyası seçmek için [Arama ( )] düğmesine tıklayın.
    - Anahtar Dosyası: Kimlik doğrulama anahtarı dosyasını seçmek için [Arama ( )] düğmesine tıklayın.
  - Kendi sertifikanızı oluşturmak için <Self-Signed> öğesini seçin ve aşağıdakileri ayarlayın.
    - Sertifika ad: Sertifika adını girin.
    - Ortak ad (CN): Sertifikanın ortak adını girin.
    - SAN: Sertifika SAN'ını (Konu Alternatif Ad) girin.
    - Geçerlilik: Sertifikanın son tarihini seçin.
    - Ülke (C): Ülkeyi girin. En fazla iki harfe izin verilir.
    - Eyalet/il (ST): Eyalet veya ili girin.
    - Kuruluş (O): Kuruluşun adını girin.
    - Şehir/bölge (L): Konum bilgilerini girin.
    - Kuruluş birimi (OU): Kuruluş birimini girin.
    - E-posta: E-posta adresini girin.
3. Ayar tamamlandıysa, [Tamam] düğmesine tıklayın.
4. Bir sertifikayı silmek için bir İstemci sertifikaları seçin ve [Sil] düğmesine tıklayın.

### CA Sertifikalarını yükleyin/kaldırın

1. CA Sertifikalarındaki [Ekle] düğmesine tıklayın.
2. Aşağıdaki öğeleri ayarlayın.
  - Sertifika ad: Sertifika adını girin.
  - Sertifika Dosyası: Bir sertifika dosyası seçmek için [Arama ( )] düğmesine tıklayın.
3. Kurulum tamamlandıysa [Tamam] düğmesine tıklayın.
4. Bir sertifikayı silmek için CA Sertifikalarını seçin ve [Sil] düğmesine tıklayın.

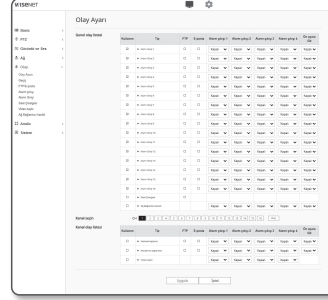
## OLAY AYARI

### Olay Ayarı

Olay algılama öğelerini kolayca ayarlayabilir ve detaylı ayarlara geçebilirsiniz.

1. Ayar menüsünden, <Olay (🏠)> sekmesini seçin.
2. <Olay Ayarı> üzerine tıklayın.
3. Olay listesinden istediğiniz öğeleri etkin duruma getirin.
4. İşlem tamamlandığında [Uygula] düğmesine tıklayın.

- Detaylı olay ayarlarını yapılandırmak için, istenilen bir türe tıklayın. Detaylı ayarlara yönlendirilirsiniz.



### Geçiş

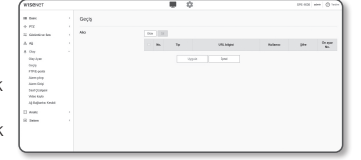
Olay Algılama, PTZ önayar özelliği olan ek bir kamera ile birlikte kullanılabilir.

Bir hareket algılandığında, birlikte çalışan PTZ kamera izlemeyi gerçekleştirmek için belirtilen konuma geçer.

1. Ayar menüsünden, <Olay (🏠)> sekmesini seçin.
2. <Geçiş> seçeneğine tıklayın.

- Alıcı kamera (Receiver camera) : Olay algılama işlevi ile birlikte çalışacak olan kamerayı kaydedin. Birlikte çalışılacak kameranın IP'sini, portunu, kimliğini ve parolasını girmek ve bir olay algılandığında gidilecek ön ayar numarasını eklemek için menünün üst kısmında [Ekle] seçeneğine tıklayın.
  - Hareket algılama, karıştırma algılaması ve/veya olay algılama için aktarmayı kullanabilirsiniz.
  - Yalnızca alıcı kamerada belirlenen ön ayar belirtilirse normal çalışır.
  - Teslim etme özelliği alan başına sadece bir ön ayar destekler.

3. İşlem tamamlandığında [Uygula] düğmesine tıklayın.



## FTP / E-posta

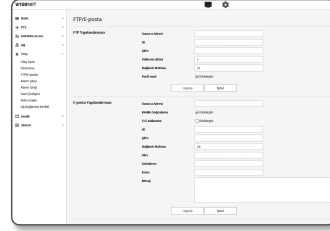
Bir olay meydana gelirse kamera ile çektiğiniz görüntüleri bilgisayarınıza aktarabilmeniz için FTP/E-posta sunucusu ayarlarını yapılandırabilirsiniz.

1. Ayar menüsünden, <Olay (🏠)> sekmesini seçin.

2. <FTP / E-posta> ögesine tıklayın.

3. <FTP Yapılandırması> veya <E-posta Yapılandırması> öğelerini seçin ve istediğiniz bir değeri girin/seçin.

- FTP Yapılandırması
  - Sunucu Adresi : Alarm ve olay görüntülerini aktardığınız FTP sunucusunun IP adresini girin.
  - ID : FTP sunucusunda oturum açmak için kullanacağınız kullanıcı kimliğini girin.
  - Şifre : FTP sunucusunda oturum açmak için kullanıcısı hesabı şifresini girin.
  - Yükleme Dizini : Alarm ve olay görüntülerini aktaracağınız FTP yolunu belirleyin.
  - Bağlantı Noktası : FTP sunucusunun varsayılan bağlantı noktası 21'dir; ancak FTP sunucusu ayarlarına göre farklı bir bağlantı noktası numarası kullanabilirsiniz.
  - Pasif Mod : Güvenlik duvar veya FTP sunucusu ayarları nedeniyle pasif moda bağlanmanız gerekirse <Açık> ögesini seçin.
- E-posta Yapılandırması
  - Sunucu Adresi : Alarm ve olay görüntülerini aktardığınız e-posta sunucusunun SMTP adresini girin.
  - Kimlik Doğrulamasını Kullan : Kimlik doğrulamasının kullanılıp kullanılmayacağını seçin.
  - TLS kullanımı : TLS kullanımını belirtin.
  - ID : E-posta sunucusunda oturum açmak için kullanıcı kimliğini girin.
  - Şifre : E-posta sunucusunda oturum açmak için kullanıcı hesabı şifresini girin.
  - Bağlantı Noktası : E-posta sunucusunun varsayılan bağlantı noktası 25'tir; ancak e-posta sunucusu ayarlarına göre farklı bir bağlantı noktası numarası kullanabilirsiniz.
  - Alıcı : E-posta alıcısının adresini girin.
  - Gönderen : E-posta gönderen kişinin adresini girin. Gönderen kişinin adresi yanlış girilirse, bu göndericiden alınan e-postalar e-posta sunucusu tarafından SPAM olarak sınıflandırılabilir ve bu nedenle gönderilemeyebilir.
  - Konu : E-postanın için bir konu girin.
  - Mesaj : Mesaj metnini girin. Hazırladığınız e-postaya alarm veya olay görüntülerini ekleyin.



## Alarm çıkışı

1. Ayar menüsünden, <Olay (🏠)> sekmesini seçin.

2. <Alarm çıkışı> ögesine tıklayın.

3. Kodlayıcının alarm çıkışı ayarlayın.

- Alarm çıkış türünü değiştirdiğinizde, izleme sayfasındaki alarm çıkış düğmesi ve Olay Ayarları sayfasında görüntülenen alarm çıkış türü de buna uygun olarak değiştirilir.

• Tip

- Normal Açık : Sensörün veya alarm giriş cihazının "Açık devre" durumunu normal olarak algılar ve bu "Kapalı devre" durumuna dönüştüğünde bir alarm olayını tetikler.
- Normal Kapalı : Sensörün veya alarm giriş cihazının "Kapalı devre" durumunu normal olarak algılar ve bu "Açık devre" durumuna dönüştüğünde bir alarm olayını tetikler.

• Mod : Alarm çıkış metodunu ayarlar.

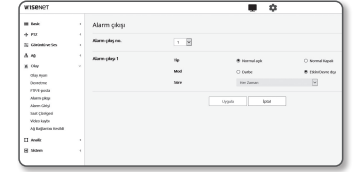
- Alarm çıkış düğmesi etkin değilken tıkladığında, işlemler arasında farklılık olur.

- Darbe : Bu, belirlenen bir süre boyunca etkinleşir (geçiş aralığı) ve ardından otomatik olarak devre dışı kalır.

- Etkin/Devre dışı : Kullanıcı, devre dışı bırakmak için tekrar düğmeye tıklayana kadar etkin halde kalır.

• Süre : Mod kısmı olarak ayarlandığında, etkin halde kalma için alarm süresini 1 ila 15 saniye olarak ayarlayın.

4. İşlem tamamlandığında [Uygula] düğmesine tıklayın.



## Alarm Girişi

Alarm giriş türünü, etkinleştirme zamanını ve çalıştırma modunu ayarlayabilirsiniz.

1. Ayar menüsünden, <Olay (🔔)> sekmesini seçin.

2. <Alarm Girişi> ögesine tıklayın.

3. İsterseniz <Etkinleştir> ögesini seçin.

4. Türü seçin.

- Normal açık : Normalde açıktır; ancak kapatılırsa bir alarm tetiklenir.
- Normal Kapalı : Normalde kapalıdır; ancak açılırsa bir alarm tetiklenir.

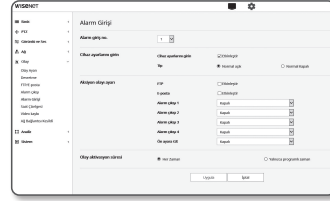
5. <Olay aktivasyon süresi> ögesini belirleyin.

- Her Zaman : Bir alarm verilirse her zaman seçeneğini seçin. Alarm verildiğinde çalıştırma modunda etkinleşir.
  - <Her zaman> değerine ayarlandysa, etkinleştirme zamanı değiştirilemez.
- Yalnızca programlı zaman : Alarm haftanın belirli bir günü belirli bir süre boyunca veriliyorsa bu seçeneği seçin. Alarm verildiğinde çalıştırma modunda etkinleşir.
  - [ 1 min 30 min 1 h ] : Zaman gösterim biçimini dikey eksende ayarlar.
  - [Sıfırla] : Tüm ayarlar sıfırlanır.

6. Bir alarm meydana geldiğinde gerçekleşecek olan bir işlemi belirleyin.

- FTP : Alarm giriş ayarlarında FTP aktarımı kullanımını belirleyin.
  - Ayrıntılı bilgi için "FTP / E-posta" bölümüne bakın. (sayfa 36)
- E-posta : Alarm giriş ayarlarında e-posta aktarımı kullanımını belirleyin.
  - Ayrıntılı bilgi için "FTP / E-posta" bölümüne bakın. (sayfa 36)
- Alarm çıkışı : Alarm gelmesi durumunda alarm çıkışını ayarlayıp ayarlamayacağını seçin ve alarm çıkış zamanını belirleyin.
- Ön ayara Git : Alarm girişini ayarlarken belirtilen ön ayar konumuna gider.
  - Önayar Taşıma sadece kodlayıcı ve PTZ kamera birbirine bağlı iken mümkündür.
  - Sadece alarm giriş numarası ile aynı kanalın önayar yapılandırılabilir. (ör. Alarm 2 → Kanal 2 → Kanal 2 Önayar)

7. İşlem tamamlandığında [Uygula] düğmesine tıklayın.



## Saat Çizelgesi

Bir olayın oluşmasından bağımsız olarak, programlanan çalışma süresinde düzenli aralıklarla görüntülerin aktarılması için ayarlar yapılandırabilirsiniz.

1. Ayar menüsünden, <Olay (🔔)> sekmesini seçin.

2. <Saat Çizelgesi> ögesine tıklayın.

3. İsterseniz <Etkinleştir> ögesini seçin.

4. <Aktarım aralığı> ögesini belirleyin.

5. <Olay aktivasyon süresi> ögesini belirleyin.

- Her Zaman : Her zaman belirlenen aralıkta çalışma modunda etkinleşir.
- Yalnızca programlı zaman : Belirlenen zaman ve tarihte periyodik olarak çalışma modunda etkinleşir.

! ■ Aktarma aralığı ayarı değerinin, görüntü iletiminde başarılı olmak için önayarlı etkinleştirme aralığından daha küçük olması gerekir.

6. Etkinleştirme koşullarını belirleyin.

- FTP : Bir olayın meydana gelmesi durumunda FTP aktarımı kullanımını belirleyin.
  - Ayrıntılı bilgi için "FTP / E-posta" bölümüne bakın. (sayfa 36)

7. İşlem tamamlandığında [Uygula] düğmesine tıklayın.



## Video kaybı

Kamerayı, kamerayla bağlantının kopması nedeniyle video kaybolduğunda kullanıcıyı bilgilendirmek için bir alarm tetikleyecek şekilde ayarlayabilirsiniz.

1. Ayar menüsünden, <Olay (🔔)> sekmesini seçin.

2. <Video kaybı> ögesine tıklayın.

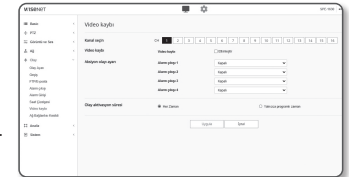
3. Ayarlanacak kanalı seçin.

4. İsterseniz <Etkinleştir> ögesini seçin.

5. Olay hareket çizelgesini ve olay hareket koşullarını yapılandırın.


- <Aksiyon olayı ayarı> ve <Olay aktivasyon süresi> hakkında daha fazla bilgi için, "Alarm Girişi" bölümüne bakın. (sayfa 37)

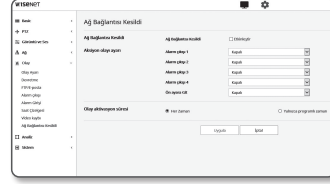
6. İşlem tamamlandığında [Uygula] düğmesine tıklayın.



## Ağ Bağlantısı Kesildi

Ağ bağlantısı fiziksel olarak kesildiğinde, bu kaydedilecek bir olay olarak kabul edilir.


1. Ayar menüsünden, <Olay (  )> sekmesini seçin.
2. <Ağ Bağlantısı Kesildi> ögesine tıklayın.
3. İsterseniz <Etkinleştir> ögesini seçin.
4. Olay hareket çizelgesini ve olay hareket koşullarını yapılandırın.
  - <Aksiyon olayı ayarı> ve <Olay aktivasyon süresi> hakkında daha fazla bilgi için, "Alarm Girişi" bölümüne bakın. (sayfa 37)
5. İşlem tamamlandığında [Uygula] düğmesine tıklayın.

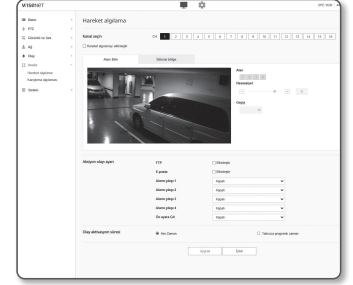


## ANALİZ AYARLARINI YAPILANDIRIN

### Hareket algılama

Ayarları, hareket algılandığında bir olay sinyali üretecek şekilde yapılandırabilirsiniz.

1. Ayar menüsünden, <Analiz (  )> sekmesini seçin.
2. <Hareket algılama> ögesine tıklayın.
3. Ayarlanacak kanalı seçin.
4. İsterseniz <Hareket algılamayı etkinleştir> ögesini seçin.
5. Bir <Alanı Ekle> ve <İstisnai bölge> ayarlayın. En fazla 4 alan ayarlayabilirsiniz.
6. Her öge için ayarları yapılandırın.
  - Hassasiyet: Her alan için hareket algılama hassasiyetini ayarlar. Arka planın ve nesnenin açıkça ayırt edilebildiği bir ortamda hassasiyeti azaltın; arka planın ve nesnenin net bir şekilde ayırt edilemediği karanlık bir ortamda ise hassasiyeti artırın.
7. Teslim etme özelliğinin kullanılıp kullanılmayacağını seçin. Ayarlanan algılama alanında bir hareket algılandığında, belirli bir kamera belirli bir PTZ ön ayar konumuna hareket eder.
  - Kameraları algılama alanına göre belirtebilirsiniz.
8. Olay hareket çizelgesini ve olay hareket koşullarını yapılandırın.
  - <Aksiyon olayı ayarı> ve <Olay aktivasyon süresi> hakkında daha fazla bilgi için, "Alarm Girişi" bölümüne bakın. (sayfa 37)
9. İşlem tamamlandığında [Uygula] düğmesine tıklayın.

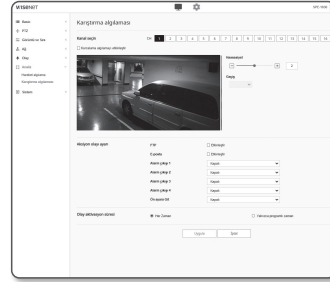


- ! Sık sık hareket algılanan alanlarda hareket algılama olay kaydı yerine sürekli kayıt özelliğini kullanın.
- Günlük her 5 dakikada bir kaydedildiğinden, güç kapatıldığında ara belleğe alınan hareket algılama günlüğü verileri zarar görebilir.
- Nesnenin algılanan boyutu, şekle bağlı olarak gerçek boyutla farklılık gösterebilir.
- Aşağıdaki durumlarda, hareket algılama performansı bozulabilir veya bir arıza meydana gelebilir.
  - Nesne rengi veya parlaklığı arka plana benzerse.
  - Kameranın görüş alanının sınır alanı çevresindeki küçük aktiviteler.
  - Sahne değişikliği, aydınlatmadaki hızlı değişiklikler veya başka nedenlerle devam eden çok sayıda rasgele hareket.
  - Sabit bir nesne aynı konumda hareket etmeye devam ediyorsa.
  - Kameraya yaklaşma veya kameradan uzaklaşıp kaybolma gibi konum değişikliklerinin az olduğu hareketler.
  - Hareket eden nesne kameraya çok fazla yaklaşıyorsa.
  - Bir nesnenin arkasına başka nesnelere varsa.
  - Nesne fazla hızlıysa (düzgün saptama için, komşu çerçeveler arasında bir nesne çıkışı olmalıdır).
  - Doğrudan gelen güneş ışığı, aydınlatma veya farlar gibi güçlü bir ışık kaynağı nedeniyle yansıma / bulanıklık / gölge varsa.
  - Şiddetli kar, yağmur veya rüzgar varsa ya da şafak / alacakaranlıkta.

## Karıştırma algılama

Kameranın çerçeve yönünün aniden değişmesi, lensin engellenmesi ve video sahnelerinde meydana gelen diğer genel değişiklikler gibi karıştırma girişimlerinin algılanmasını ve olayların tetiklenmesini ayarlayabilirsiniz.

1. Ayar menüsünden, <Analiz ( [ ] )> sekmesini seçin.
2. <Karıştırma algılama> ögesine tıklayın.
3. Ayarlanacak kanalı seçin.
4. İsterseniz <Kurcalama algılamayı etkinleştir> ögesini seçin.
5. Hassasiyeti ayarlayın.  
Ayarlanan değer ne kadar yüksek olursa, kameranın tepkisi de o kadar hassas olur (aralık: 1 ila 3).
6. Teslim etme özelliğinin kullanılıp kullanılmayacağını seçin.
7. Olay hareket çizelgesini ve olay hareket koşullarını yapılandırın.
  - <Aksiyon olayı ayarı> ve <Olay aktivasyon süresi> hakkında daha fazla bilgi için, "Alarm Girişi" bölümüne bakın. (sayfa 37)
8. İşlem tamamlandığında [Uygula] düğmesine tıklayın.

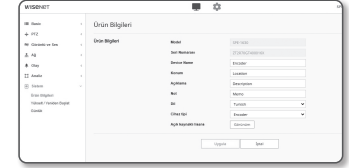


- belirli bir süre (yaklaşık 5 saniye) stabilizasyonun ardından algılama tekrar başlatılacaktır. Stabilizasyon sırasında algılama olmaz.
- Sık sık yanlış alarmlar oluşturuluyorsa bunları en aza indirmek için hassasiyeti yavaş yavaş azaltmanız gerekir.
- Düşük bir hassasiyet kullanırsanız, ekrandaki çok küçük değişikliklerde bile alarmlar oluşturulabilir; fakat hareket eden nesnelere veya parlaklıkta meydana gelen değişikliklere yanıt olarak yanlış algılamalar ortaya çıkabilir.
- Aşağıdaki durumlarda, koşullandırma algılama fonksiyonu anızalanabilir.
  - Basit arka planı, gece ve düşük ışık seviyeli izleme ortamı.
  - Kamerada şiddetli titreşim veya ani ışık değişiklikleri

## SİSTEM AYARLARI

### Ürün Bilgileri

1. Ayar menüsünden, <Sistem ( [ ] )> sekmesini seçin.
2. <Ürün Bilgileri> ögesine tıklayın.
3. Kodlayıcı bilgilerinizi kontrol edin veya ağ ortamınıza göre bilgileri girin.
  - Model : Ürünün model adı.
  - Seri Numarası : Ürün seri numarası.
  - Device Name : Canlı ekranda görüntülenecek bir cihaz adı girin.
  - Konum : Kodlayıcının kurulu olduğu yeri belirtin.
  - Açıklama : Kodlayıcı konumu hakkında ayrıntılı bilgi verin.
  - Not : Daha iyi anlaşılması için kodlayıcı hakkında bir açıklama girin.
  - Dil : Web Görüntüleyici OSD'si için istediğiniz dili seçin.

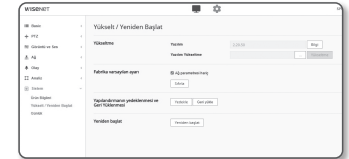


- Varsayılan dil <English> olarak ayarlanır.


- Cihaz tipi : Ürün tipini ayarlayın.  
Daha fazla bilgi için, "Cihaz Tipi kurulum kılavuzu" na bakın (sayfa 41).
  - Açık kaynak lisansı: Bu üründen kullanılan açık kaynak lisansının ayrıntılarını kontrol etmek için [Görünüm] düğmesine tıklayın.
4. İşlem tamamlandığında [Uygula] düğmesine tıklayın.

### Yükselt / Yeniden başlat

1. Ayar menüsünden, <Sistem ( [ ] )> sekmesini seçin.
2. <Yükselt / Yeniden başlat> ögesine tıklayın.
3. İsteddiğiniz bir ögeyi seçin ve gereken şekilde ayarlayın.
  - Yükseltme : Sistemi yükseltir.  
Tekrar bağlanırken eğer tarayıcı önbelleği tamamen temizlenmemişse web görüntüleyicisi normal olarak çalışmaz.
  - Fabrika varsayılan ayar : Kodlayıcı ayarları dahil tüm ayarları fabrika çıkışı ayarlara sıfırlar. (buna karşılık günlükler sıfırlanmaz) (Ancak, loglar sıfırlanmaz)
    - <Ağ parametresi hariç> onay kutusunu işaretlerseniz, ağ ayarları hariç tutulur ve sıfırlanır.
      - Kodlayıcı sıfırlanırsa IP adresle sistem varsayılan olarak DHCP'ye ayarlanır. DHCP sunucusu bulunmazsa, önceki ayarlar otomatik olarak geri yüklenir.
  - Yapılandırmanın yedeklenmesi ve Geri Yükleme : Geri yükleme işlemini gerçekleştirmeden önce geçerli sistem ayarlarını yedekler. Yedekleme veya geri yükleme işleminin ardından sistem otomatik olarak yeniden başlatılır.
  - Yeniden başlat : Sistemi yeniden başlatır.



## Yükseltme işlemini gerçekleştirmek için

1. [Gözet (  )] öğesine tıklayıp yükseltilecek olan bir dosyayı belirleyin.
2. [Yükselt] öğesine tıklayın.
3. Yükseltme durumunu göstermek için "Yükselt" ilerleme çubuğu görüntülenir.
4. Yükseltme tamamlandığında, tarayıcıdan çıkış yapılır ve kodlayıcı yeniden başlatılır.

- Yükseltme işlemi en fazla 10 dakika sürer.  
Yükseltme işlemi zorla sonlandırılırsa yükseltme doğru biçimde tamamlanmaz.
- Sistemin yeniden başlatılması sırasında, ağ görüntüleyici ile erişim yapılmaz.
- En son sürümü Hanwha Vision'un web sitesinden indirebilirsiniz.

## Mevcut ayarları yedeklemek için

1. [Yedek] öğesine tıklayın.
2. ".bin" dosya formatındaki bir dosya "Library" -> "Document" -> "Downloads" klasörüne kaydedilir.


## Yedekleme ayarlarını geri yüklemek için

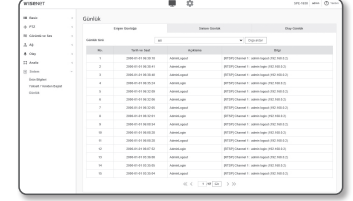
1. Yedekleme ayarlarını geri yüklemek için [Geri yükle] öğesine tıklayın.
2. İstenilen yedek dosyasını seçin.

- Yedekleme veya geri yükle yaparsanız, web tarayıcısı kapatılır ve kodlayıcı yeniden başlatılır.
- Başka modelde yedeklenmiş yapılandırma dosyasını geri almayı denerseniz, bazı işlevler çalışmayabilir ve ayarı manuel olarak değiştirmeniz gerekir.

## Günlük

Sistem günlüğünü veya olay günlüğünü kontrol edebilirsiniz.

1. Ayar menüsünden, <Sistem (  )> sekmesini seçin.
2. <Günlük> öğesine tıklayın.
3. Bir günlük türü seçin.
  - Erişim Günlüğü : Kullanıcının erişimlerini ve erişim zamanlarını içeren log bilgilerini inceleyebilirsiniz.
  - Sistem günlüğü : Saat bilgileri dahil olmak üzere tüm sistem değişikliklerinin kaydedildiği sistem günlüklerini kontrol edebilirsiniz.
  - Olay günlüğü : Saat bilgileri dahil olmak üzere olay günlüklerini kontrol edebilirsiniz.
4. Sağdaki günlük listesinden aranacak bir öğe seçin.
  - Sol üstteki aşağı açılır listeden <All> öğesini seçerseniz geçerli günlük türü için tüm günlükler görüntülenir.
5. Mevcut tüm günlükler bir sayfada görüntülenemezse önceki, sonraki veya son ögeye geçmek için alttaki düğmeleri kullanın.
6. O anda seçili olan mod için tüm günlük verilerini, tarayıcının indirme klasöründeki "model adı-mod-kodlayıcı" içinde kodlayıcı tarafından oluşturulan zaman damgası değeri" dosyasına kaydetmek için, <Dışa aktar> düğmesine tıklayın.
  - En son günlük üstte görüntülenecek şekilde her sayfada 15 günlük görüntülenir.
  - Her bir log dosyası, 1.000 adede kadar kayıt içerir ve 1.000 kayıt kaydedildikten sonra, yeni bir log oluşturulduğunda en eski log kaydı silinir.





## CIHAZ TIPI KURULUM KILAVUZU

Kodlayıcınızı SSM'ye bağlamak için aşağıdaki tabloya göz atın.

Daha fazla bilgi için, el kitabındaki "Sistem kurulması" kısmına bakın.

	SSM 2.0 veya altı	SSM 2.1 veya üstü
Cihaz Tipi	NWC	Encoder

## SORUN GİDERME

SORUN	ÇÖZÜM
Bir Windows 10 kullanıcı Chrome veya Firefox aracılığıyla web görüntüleyiciye eriştiğinde, mikrofonun ses düzeyi periyodik olarak değişir.	<ul style="list-style-type: none"> <li>Mikrofon sürücüsü Realtek sürücüsüne ayarlandığında ne olur. Mikrofon sürücüsü olarak Yüksek Çözünürlüklü Ses aygıtını (Windows Varsayılan Sürücü) veya üçüncü taraf sürücüyü yükleyin.</li> </ul>
Safari tarayıcıda eklentisiz web görüntüleyiciye HTTPS aracılığıyla erişildiğinde hiçbir video görüntülenmez.	<ul style="list-style-type: none"> <li>HTTPS'e ilk olarak erişildiğinde, görüntülenen kimlik doğrulama açılır penceresinde, "Kimlik Doğrulama Sertifikasını Görüntüle" seçeneğine ve "Belirlenen webviewer IP adresine bağlanırken daima güven" seçim kutusuna tıklayın.</li> <li>Aşağıdaki mesaj penceresinde "İleri" seçeneğini seçtikten sonra web görüntüleyici halen video görüntülememeye devam ederse, Safari tarayıcıdan çıkmak için komut tuşu + Q tuşuna basın, sayfaya yeniden erişin ve yukarıda belirtilen işlemleri uygulayın.</li> </ul>
Kodlayıcıya web tarayıcısından erişemiyorsunuz.	<ul style="list-style-type: none"> <li>Kodlayıcının Ağ ayarlarının uygun olduğundan emin olun.</li> <li>Bütün ağ kablolarının düzgün olarak bağlandığına emin olmak için kontrol edin.</li> <li>DHCP kullanılarak bağlanıyorsa, kodlayıcının dinamik IP adreslerini sorunsuz alabildiğini doğrulayın.</li> <li>Kodlayıcı bir Genişbant Yönlendiricisine bağlı ise, port yönlendirmesinin doğru yapılandırıldığından emin olun.</li> </ul>
İzleme sırasında İzleyici bağlantısı kopuyor.	<ul style="list-style-type: none"> <li>Bağlı İzleyicilerin bağlantısı, Kodlayıcı ya da ağ yapılandırmasında yapılan değişikliklerle kopar.</li> <li>Bütün ağ bağlantılarını kontrol ediniz.</li> </ul>
Ağa bağlı ürün, Device Manager programında algılanmaz.	<ul style="list-style-type: none"> <li>Bilgisayarınızdaki güvenlik duvarı ayarlarını kapatın ve kodlayıcıyı tekrar arayın.</li> </ul>

SORUN	ÇÖZÜM
Görüntüler üstüste biniyor.	<ul style="list-style-type: none"> <li>İki veya daha fazla kodlayıcının farklı adresler yerine tek bir multicast (çok noktaya yayın) adresine ayarlanıp ayarlanmadığını kontrol edin. Birden fazla kodlayıcı için tek bir adres kullanılıyorsa, görüntüler üst üste binebilir.</li> </ul>
Görüntü belirmiyor.	<ul style="list-style-type: none"> <li>Aktarım yöntemi multicast olarak ayarlanmışsa, kodlayıcının bağlı olduğu LAN'da multicast'i destekleyen bir yönlendirici olup olmadığını kontrol edin.</li> </ul>
Ses girişi ayarları yapılandırılmış olsa bile ses kaydedilmez.	<ul style="list-style-type: none"> <li>&lt;Basic&gt; - &lt;Video Profili&gt; bölümündeki &lt;Ses girişi&gt; onay kutusunu seçmeniz gerekir.</li> </ul>
<Analiz> ögesinde <Hareket Algılama> seçeneği <Etkinleştirin> olarak ayarlandı ancak bir analiz olayı meydana geldiğinde bile bana e-posta bildirimini ulaştırıyor.	<ul style="list-style-type: none"> <li>Ayarları şu sırayla doğrulayın:           <ol style="list-style-type: none"> <li>&lt;Tarih ve Saat&gt; ayarlarını kontrol edin.</li> <li>&lt;Hareket Algılama&gt; ögesi &lt;Etkinleştirin&gt; seçeneğine ayarlanmalıdır.</li> <li>&lt;Olay Ayarı&gt; menüsünün &lt;E-posta&gt; seçeneğinin kullanım için işaretlenip işaretlenmediğini kontrol edin.</li> </ol> </li> </ul>
Sistem açılmıyor ve ön paneldeki göstere hiç çalışmıyor.	<ul style="list-style-type: none"> <li>Elektrik sisteminin düzgün bir şekilde bağlanıp bağlanmadığını kontrol edin.</li> <li>Güç kaynağından gelen giriş voltajı için sistemi kontrol edin.</li> <li>Yukarıdaki işlemleri yaptıktan sonra bile sorun devam ederse, güç sağlayıcısını kontrol edin ve gerekirse yenisiyle değiştirin.</li> </ul>
Video giriliyor ancak bazı kanallar video çıkışı vermeyip bunun yerine video kaybı ekranı gösteriyor.	<ul style="list-style-type: none"> <li>Kodlayıcıya bağlı kameranın görüntüyü düzgün görüntüleyip görüntülediğini kontrol edin. Bazen, video kaynağına düzgün şekilde bağlanmamış kameralarda bu sorun ortaya çıkabilir.</li> <li>Kameraya güç iletiminde sorun olup olmadığını kontrol edin.</li> <li>Bazen birden fazla sisteme bağlı bir video dağıtıcısından gelen zayıf video sinyallerinin yayınlandığı kanallarda bu sorun görülebilir. Bu durumda kameranın video kaynağını doğrudan kodlayıcıya girin. Böylece sorunun sebebi belirlenebilir ve sorun çözülebilir.</li> </ul>
Canlı ekranda [PTZ] menüsüne tıklamama rağmen sistem tepki vermiyor.	<ul style="list-style-type: none"> <li>Kurulum → PTZ → Harici PTZ bölümüne giderek PTZ cihazındaki mevcut protokollerin ve diğer ayarların PTZ kamerasına uygun şekilde yapılandırılıp yapılandırılmadığını kontrol edin.</li> </ul>
Şifreyi unuttum.	<ul style="list-style-type: none"> <li>Yardımlı almak için kodlayıcının yöneticisine başvurun.</li> <li>[RESET] düğmesine basarak fabrika ayarlarına sıfırlayın. Bu işlemin, ayar değerlerini de başlangıç değerlerine döndüreceğini unutmayın.</li> </ul>



Hanwha Vision üretimin tüm aşamalarında çevreye özen gösterir ve müşterilerine daha çevre dostu ürünler sağlayabilmek için gerekli tedbirleri alır. Eco işareti, Hanwha Vision in çevre dostu ürünler yaratma isteğini temsil eder ve ürünlerin AB RoHS Talimatlarını uygun olduğunu gösterir.



#### **Bu Ürünün Uygun Şekilde Atılması (Atık Elektrikli ve Elektronik Ekipman)**

(Ayrı toplama sistemlerine sahip Avrupa Birliği ülkeleri ve diğer Avrupa ülkelerinde geçerlidir)

Ürün, aksesuarlar veya literatürde yer alan bu işaret, ürünün ve elektronik aksesuarlarının (örn. şarj cihazı, kulaklık, USB kablosu), kullanım ömürlerinin sonunda diğer ev atıklarıyla birlikte atılması gerektiğini belirtir. Kontrolsüz atık atılması nedeniyle çevrenin veya insan sağlığının zarar görmesini önlemek için lütfen bu öğeleri diğer atık türlerinden ayırın ve malzeme kaynaklarının sürdürülebilir bir şekilde yeniden kullanılmasını sağlamak için uygun bir şekilde geri dönüşümünü sağlayın.

Ev kullanıcıları, çevreye zarar vermeden bu öğelerin nasıl ve nerede geri dönüşümünü sağlayabileceklerini öğrenmek için ürünü aldıkları perakendecilere veya yerel devlet dairesine başvurmalıdır.

Ticari kullanıcılar tedarikçileriyle temas kurup satın alma sözleşmesinin koşullarını ve şartlarını kontrol etmelidir. Bu ürün ve elektronik aksesuarları atma işlemi için diğer ticari atıklarla karıştırılmamalıdır.



#### **Bu üründe bulunan pillerin doğru şekilde atılması**

(Avrupa Birliği'nde ve ayrı pil dönüşüm sistemlerine sahip diğer Avrupa ülkelerinde geçerlidir.)

Pil, kullanma kılavuzu veya ambalajın üzerinde yer alan bu işaret, bu üründe bulunan pillerin çalışma ömürlerini doldurduklarında diğer evsel atıklarla birlikte atılmaması gerektiğini belirtmektedir. İşaretlenmiş olduklarında, Hg, Cd veya Pb kimyasal sembollerinin 2006/66 EC Direktifinde belirtilen referans seviyelerinin üzerinde cıva, kadmiyum veya kurşun içerdiğini belirtir. Pillerin uygun şekilde atılmaması halinde, bu maddeler insan sağlığına veya çevreye zarar verebilir.

Doğal kaynakları korumak ve malzemelerin yeniden kullanılmasını desteklemek için, lütfen pilleri diğer atık türlerinden ayırın ve yerel, ücretsiz pil dönüşüm sisteminiz aracılığıyla geri dönüştürün.



**Türkiye Distribütörü**

**EDS Elektronik Destek Sanayi ve Ticaret Ltd. Şti.**

Meclis Mah. Teraziler Cad. Hayran Sk. (Eskisi Kılıç Sk.) No: 4 Sancaktepe / İstanbul / Türkiye

Tel +90.216.313.25.15 Faks +90.216.528.45.98

**Koyuncu Elektronik Bilgi İşlem Sistemleri San. ve Dış. Tic. A.Ş.**

Emek Mah. Ordu Cad. No:18 Sancaktepe / İstanbul / Türkiye

Tel +90.216.528.88.88 Faks +90.216.313.18.18

**NFS Teknoloji ve Otomasyon Sistemleri San. Ve Tic. Ltd. Sti.**

Cumhuriyet Mah Şair M.Akif Ersoy Sk. No:36 Üsküdar / İstanbul / Türkiye

Tel +90.216.505.82.28 Faks +90.216.505.82.29

**Sensonet Teknoloji Elekt. ve Biliş. Hiz. San. ve Tic. Ltd. Şti.**

Ramazanoğlu Mah. Transtek Cad. No: 2 Pendik / İstanbul / Türkiye

Tel +90.216.999.49.49 Faks +90.212.381.61.02

**ENTES ELEKTRONİK CİHAZLAR İMALAT VE TİC. A.Ş.**

Dudullu Org.San.Bölg. 1. Cad. No:23 34776 Ümraniye - İstanbul / Türkiye

Tel +90.216.313.01.10 Faks +90.216.314.16.15